

The background of the page is filled with intricate, light-colored geometric patterns. These patterns consist of various shapes such as triangles, circles, and lines, arranged in a complex, symmetrical, and somewhat fractal-like manner. The patterns are centered and repeat across the page, creating a subtle, textured backdrop for the text.

INTRODUÇÃO À CONSCIÊNCIA GALÁCTICA
UM PROGRAMA DE 28 DIAS

HEPTAL 3: TRANSFORMA

Heptal 3: Transforma



Kin 128: Estrela Espectral Amarela (Domingo, 9 de Agosto)

Lição 15: Tempo é Arte

Nós somos atores num grande filme cósmico em movimento. A qualidade do filme que percebemos é moldada pela cor dos nossos pensamentos, a intensidade de nossas emoções e a clareza de nossas visões. Nós somos os artistas projetando por detrás das telas as cenas da criação. Tudo que fazemos é Arte.

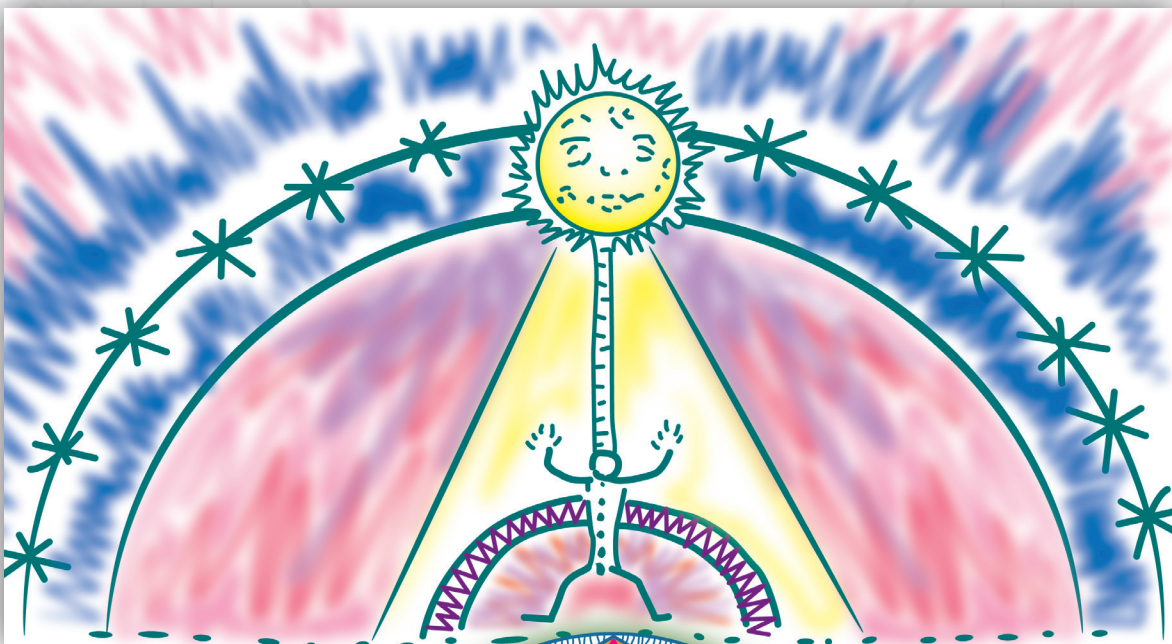
Hoje, kin 128, é a liberação da arte e da beleza. A criação consciente da arte (em qualquer forma) é uma das maneiras mais efetivas (e divertidas) de retornar à sua Essência da Fonte.

“Arte” significa qualquer coisa que você crie: seja uma música, um relacionamento, um pintura ou uma refeição. Rearranjar sua casa ou fazer feng shui é uma arte. Amor é uma arte. Jardinagem é arte. Construir é arte; etc. O ponto é encontrar o que faz você se sentir você mesmo. Quando você está vibrando com alegria na sua própria essência, então as portas cósmicas se abrem. Portanto, pegue sua caneta e reescreva o mundo (ou desenhe, ou pinte ou construa-o).

Permita sua inspiração e criatividade guiarem-no nesta terceira semana da Lua Magnética. Lembre-se que a terceira semana guarda o poder chave da **Transformação** (Semana 1 **Inicia**; Semana 2 **Refina**; Semana 3 **Transforma** e Semana 4 **Amadurece**).

“Meu papel na sociedade, ou o papel de qualquer artista ou poeta, é tentar expressar o que todos nós sentimos. Não dizer às pessoas como se sentir. Não como um pregador, não como um líder, mas como um reflexo de todos nós.”

— John Lennon, Mago Planetário Branco, Kin 114.





Kin 129: Lua Cristal Vermelha (Segunda-feira, 10 de Agosto) Lição 16: Decodifique sua Família e Amigos

Dias Cristais são dias de cooperação. Você pode considerar começar um grupo de estudos a cada 13 dias nos dias Cristais para explorar facetas diferentes da ordem sincrônica. Trabalhar em grupo acelera a memória, a magia e a sincronicidade.

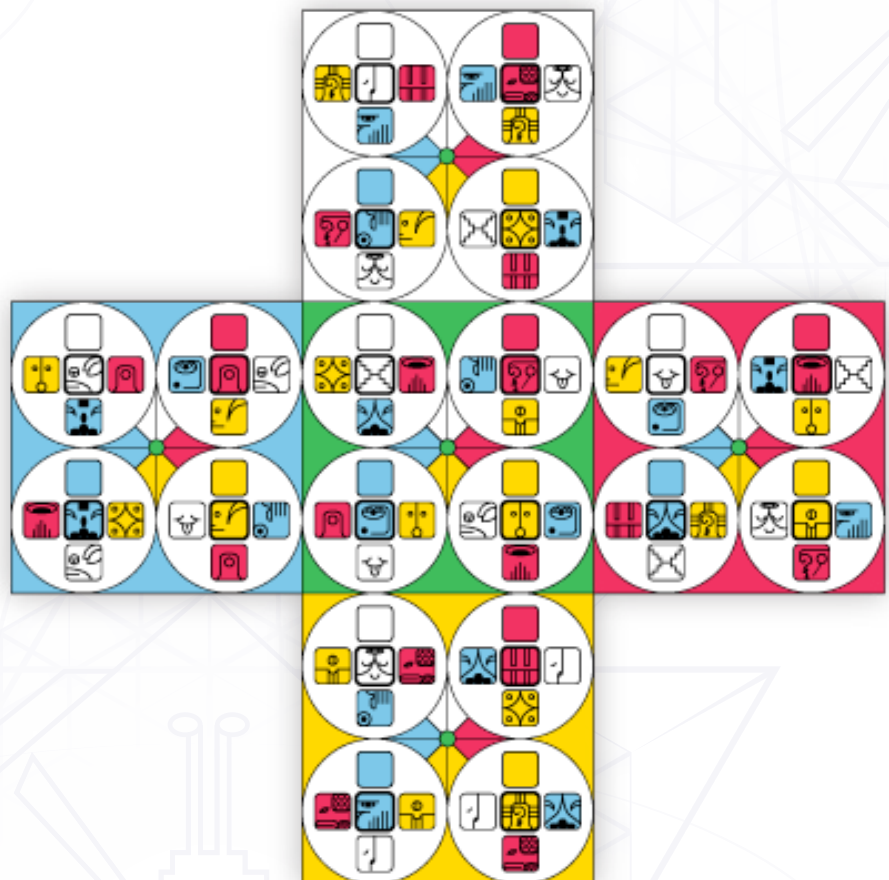
Hoje, faça uma lista de datas e pessoas significativas na sua vida e decodifique suas assinaturas galácticas. Estude as relações.

Estude o oráculo da quinta força para cada assinatura galáctica. (Veja p. 248-249 do seu Sincronário). Por exemplo, hoje é Lua Cristal, o guia é Dragão (nascimento), o análogo é Cachorro (amor), o antípoda é Tormenta (autogeração) e o poder oculto é Humano (sabedoria/libre-arbítrio).

Você pode manter um diário especial para documentar as conexões sincrônicas.

Abaixo está a Chave do Oráculo e o “Tabuleiro do Oráculo”. O Tabuleiro do Oráculo te mostra o Padrão do Oráculo básico para cada um dos 20 Selos Solares. Você pode encontrar o guia de qualquer kin indo ao www.lawoftime.org/timeshipearth/bookofkin.html

Usando a Chave do Oráculo e o Tabuleiro do Oráculo você pode construir o Oráculo das datas e pessoas significativas na sua vida. Comece observando padrões e conexões. Divirta-se!



Observe que os 20 Selos Solares, como mostrado no Tabuleiro do Oráculo, combinam-se para criar um padrão da “quinta força” maior. Estes padrões fractais revelam o movimento do espaço no tempo. **IMPORTANTE:** Se você está na América do Norte ou América do Sul, o experimento telepático globalmente sincronizado da Lição 17/Kin 130 acontece hoje. Veja a próxima página para instruções.



Kin 130: Cachorro Cósmico Branco (Terça-feira, 11 de Agosto)

Lição 17: Amor Cósmico

Observe que hoje e amanhã nós estamos no centro da matriz do Tzolkin, Kins 130-131. Hoje, é o dia final da onda encantada do Espelho. Neste dia você está convidado a participar de um experimento telepático entre a Fundação para a Lei do Tempo e a Academia de Ciências da Rússia. Aqui estão algumas instruções para participar. Tenha um pedaço de papel em branco e uma caneta próximos de você e escreva o horário e a biorregião de onde você está participando.

1. Comece meditando sobre luz pura branca e radiante. Relaxe no estado natural, liberando seus pensamentos com a expiração.
2. Volte sua atenção à constelação de Orion. Se você estiver acordado cedo o bastante você pode ir lá fora e meditar sobre ela, à medida que ela estara especialmente visível hoje. O cinturão de três estrelas proeminente de Orion encontra-se entre as suas duas estrelas mais brilhantes, Betelgeuse e Rigel. Então, volte sua atenção à Armênia, de onde o experimento está sendo transmitido desde os Espelhos de Kozyrev (3 – 4 am horário de Moscou = 12 am Meia Noite – 1 am UTC/GMT – horário do Pacífico 5 pm = horário Ocidental 8 pm DO DIA ANTERIOR / 10 DE AGOSTO – No Brasil 9 pm DO DIA ANTERIOR / 10 DE AGOSTO).
3. **Receba.** Relaxe e abra-se. Foque em receber 7 símbolos. Quando uma imagem ou símbolo aparecer desenhe-o num papel.
4. **Trasmita.** Depois, desenhe 7 imagens ou símbolos que você deseja transmitir para a noosfera. Foque em transmitir cada símbolo com concentração total.
5. No seu papel, assegure-se se escrever “Recebido” próximo aos 7 símbolos que você recebeu; e escreva “Transmitido” nos 7 símbolos que você transmitiu.
6. Escreva a data acima. Seu nome, data de nascimento e/ou assinatura galáctica.
7. Examine e envie sua informação **DENTRO DE TRÊS DIAS** a ISRICA2@RAMBLER.RU e info@lawoftime.org. No assunto escreva: **Experimento do Kin 130.**



Kin 131: Macaco Magnético Azul (Quarta-feira, 12 de Agosto) Lição 18: Ondas Encantadas e Castelos

Bem vindos à Onda Encantada do Macaco da Magia! Lembre-se que nos dias **Magnéticos** (tom 1), nós estabelecemos nosso propósito para os próximos 13 dias.

A do Macaco é a 11ª de 20 ondas encantadas. **Lembre-se que cada onda encantada tem 13 dias** ($13 \times 20 = 260$).

Desenhe e pinte a onda encantada do Macaco. (**Veja também a lição 9, da Semana 2**). Medite sobre a história que emerge através da sequência de 13 dias.

Por exemplo, o **Macaco** (1) inicia o ciclo da **MAGIA**. Esta Magia é, então, estabilizada pela sabedoria do **Humano** (2); ativada pela vigilância do **Caminhante do Céu** (3) e estendida através do espaço pelo **Mago** (4); empoderada pela visão da **Águia** (5); organizada pelo **Guerreiro** (6); sustentada misticamente pela **Terra** (7); harmonizada pelo **Espelho** (8); realizada pela **Tormenta** (9); manifestada como o **Sol** (10); libertada pelo **Dragão** (11) e cristalizada pela **Noite** (13).

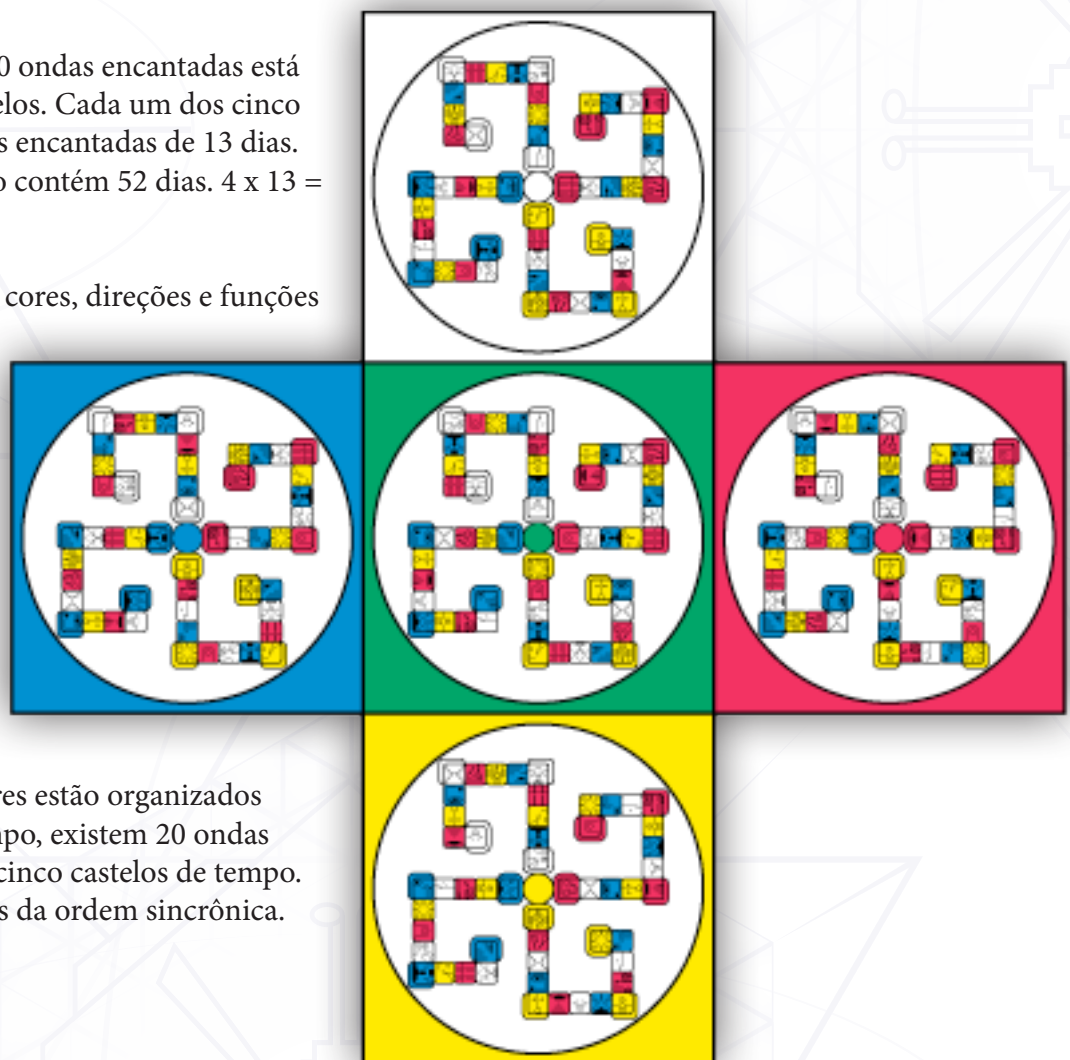
Agora vamos levar isso um passo além.

Observe que cada uma das 20 ondas encantadas está contida dentro de cinco castelos. Cada um dos cinco castelos contém quatro ondas encantadas de 13 dias. Isto significa que cada castelo contém 52 dias. $4 \times 13 = 52$.

Estude o gráfico e observe as cores, direções e funções diferentes. Em qual castelo você está? Em qual onda encantada você está?

Castelo Vermelho (Leste),
castelo Branco (Norte),
castelo Azul (Oeste),
castelo Amarelo (Sul)
e castelo Verde (matriz central).

Assim como os 20 selos solares estão organizados nas cinco harmônicas de tempo, existem 20 ondas encantadas organizadas nos cinco castelos de tempo. Isto define os padrões básicos da ordem sincrônica.





Kin 132: Humano Lunar Amarelo (Quinta-feira, 13 de Agosto)

Lição 19: Abrindo-se para a Consciência da Terra

O selo do Humano corresponde ao planeta Terra. Aqui está uma meditação:

Visualize-se bem aonde você está? Observe o espaço em que você está, seja interno ou externo. Torne-se consciente de todos os seus sentidos. O que você vê? Ouve? Cheira? Saboreia? Você está tocando algo? Agora, visualize-se levitando, subindo, subindo, subindo e olhe para baixo desde o alto. Eleve-se mais e veja a rua ou a área inteira em que você está. Agora expanda e eleve-se mais e mais alto, para dentro do espaço.

Desde o espaço, veja a Terra como uma mandala azul luminosa única; como uma roda que possui tudo. Veja a Terra de todos os ângulos. Veja que ela é um orbe planetária, uma roda de girar pelo espaço com um valor essencial, seu dharma ou sua verdade. O dharma ou verdade da Terra é sua capacidade de sustentar vida. Visualize the whole of life on earth, from the animals, to the plants, the humans down onto the insects and plankton. See it all as one whole system. The whole of life on the Earth is the biosphere, or the sphere of life that covers the surface of the Earth like a film or vibrant mantle that is ever in motion. Really visualize how all of the different life forms and processes are one unity on this shining blue orb.

Visualize toda a vida na terra, desde os animais, às plantas, aos humanos, até os insetos e aos plânctons. Veja tudo como um único sistema. O todo da vida sobre a Terra é a biosfera, ou a esfera de vida, que cobre a superfície da Terra como uma membrana ou manto vibrante que está sempre em movimento. Realmente visualize como todas as diferentes formas e processos são uma unidade neste orbe azul brilhante.

Agora deixe sua mente penetrar sob a superfície da Terra. Sinta as camadas esféricas de sedimentos e rochas cristalinas. Vá ao núcleo e encontre o octaedro de ferro e cristal maciço. Sinta este núcleo de cristal como um receptor de rádio dinâmico e alongado na direção de cada um de seus polos magnéticos.

Coloque-se em meditação bem no centro deste receptor de rádio de cristal. Quem a Terra está recebendo? O que a Terra está transmitindo? Onde a Terra está recebendo? Quais mensagens a Terra está te dando agora mesmo? Escreva suas reflexões no seu diário.





Kin 133: Caminhante do Céu Elétrico Vermelho (Sexta-feira, 14 de Agosto)

Lição 20: Ativando a Nova Terra

Hoje é o dia para *ativar com o fim de explorar* guiado pela Terra (Navegante). Como podemos começar a visionar esta nova Terra para experimentar a nós mesmos cocriando com ela? Aqui está uma meditação:

1. Sente-se em silêncio em um ambiente calmo e permita sua mente relaxar de volta ao seu estado natural. Dissolva seus pensamentos com a exalação.
2. Peça para receber a visão mais elevada possível do planeta e de todos os seres sencientes.
3. Num estado de foco relaxado permita sua mente visionar a mais elevada criação – por ex. água cristalina, todos saudáveis, grandes flores e jardins (ou qual for a sua visão).
4. Explore a sensação vibrante desta visão e comece a amplificá-la.
5. Agora, perceba-se como uma estação de rádio captando todas as visões mais elevadas jamais imaginadas neste planeta e além.
6. Sustente essa energia o quanto for possível. Veja e escute. Escreva suas reflexões no seu diário.



Kin 134: Mago Autoexistente Branco (Sábado, 15 de Agosto)

Lição 21: Definindo os 4 Clãs

A sabedoria é autoexistente, mas ela precisa de uma forma na qual se manifestar. Este é o significado do tom 4. Disciplina e receptividade criam o ponto onde a sabedoria começa a se manifestar. Já que hoje é tom 4, voltaremos nossa atenção aos Quatro Clãs. Os quatro Clãs estão tecidos nos códigos do tempo baseados nos quatro elementos galácticos primários (Fogo, Sangue, Verdade e Céu).

A qual dos Quatro Clãs você pertence?

Medite sobre o desdobramento dos Quatro Clãs. Fale cada um dos comandos em voz alta, a fim de absorver melhor a sequência de significados.

... *Fogo auto-gera ...*

CLÃ AMARELO DO FOGO:

A tribo Amarela do Sol gera o fogo como o poder do fogo universal

A tribo Vermelha do Dragão transmite o fogo como o poder do nascimento

A tribo Branca do Vento energiza o fogo como o poder do espírito

A tribo Azul da Noite protege o fogo como o poder da abundância

A tribo Amarela da Semente culmina o fogo como o poder do florescimento

Através do poder do florescimento, o fogo se torna sangue...

CLÃ VERMELHO DO SANGUE:

A tribo Vermelha da Serpente gera o sangue como o poder da força vital

A tribo Branca do Enlaçador de Mundos transmite o fogo como o poder da morte

A tribo Azul da Mão energiza o sangue como o poder da realização

A tribo Amarela da Estrela protege o sangue como o poder da elegância

A tribo Vermelha da Lua culmina o sangue como o poder da água universal

Através do poder da água universal, o sangue se torna verdade...

CLÃ BRANCO DA VERDADE:

A tribo Branca do Cachorro gera a verdade como o poder do coração

A tribo Azul do Macaco transmite a verdade como o poder da magia

A tribo Amarela do Humano energiza a verdade como o poder do livre-arbítrio

A tribo Vermelha do Caminhante do Céu protege a verdade como o poder do espaço

A tribo Branca do Mago culmina a verdade como o poder da atemporalidade

Através do poder da atemporalidade, a verdade se torna céu...

CLÃ AZUL DO CÉU:

A tribo Azul da Águia gera o céu através do poder da visão

A tribo Amarela do Guerreiro transmite o céu através do poder da inteligência

A tribo Vermelha da Terra energiza o céu através do poder da navegação

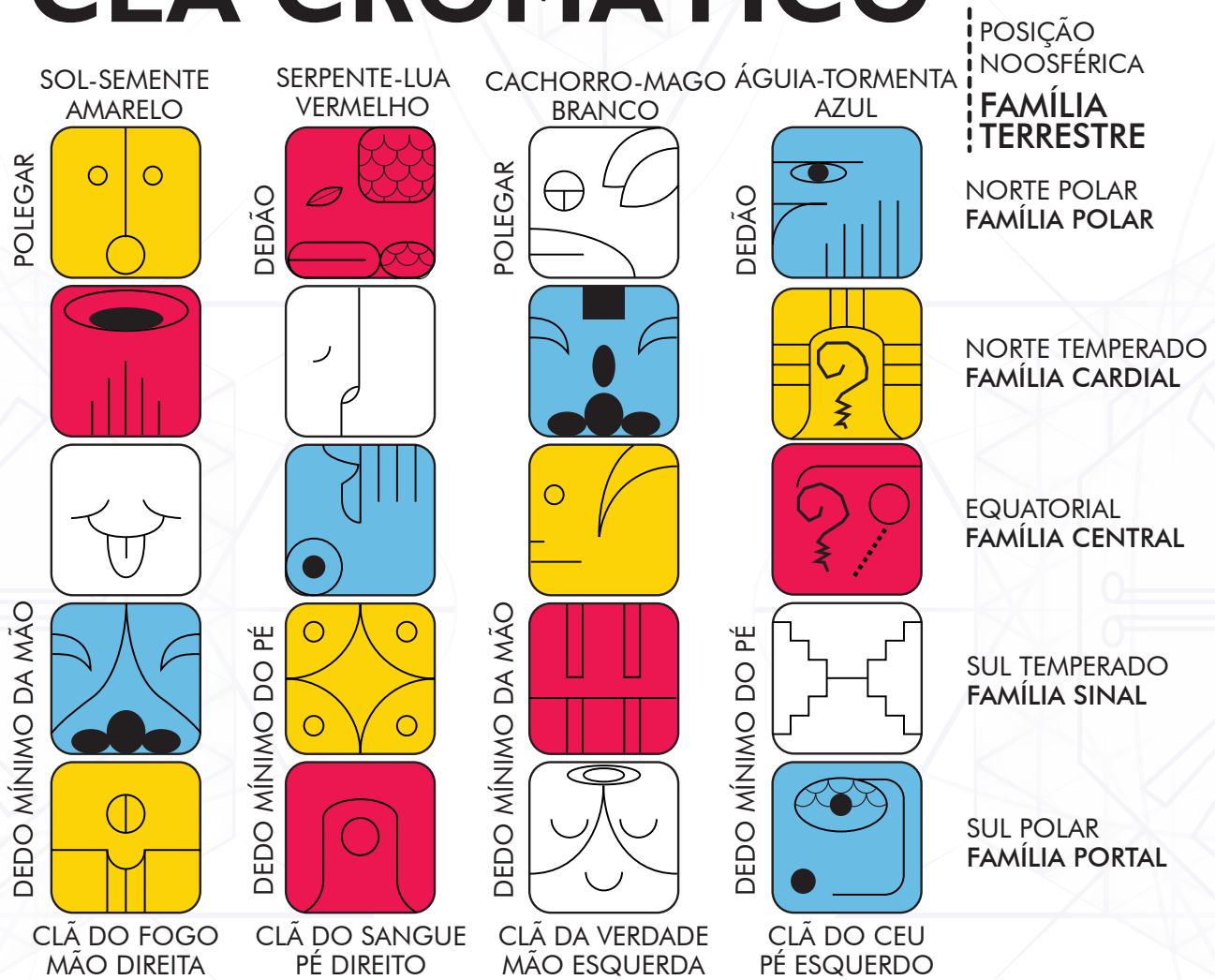
A tribo Branca do Espelho protege o céu através do poder do infinito

A tribo Azul da Tormenta culmina o céu como o poder da autogeração.

Através do poder da autogeração, o céu se torna fogo ...

O gráfico abaixo mostra os Quatro Clãs do Tempo (as quatro colunas verticais). Estude suas inter-relações. Observe que todo Selo Solar pertence tanto a uma Família Terrestre quanto a um Clã. Você também observará que cada mão ou pé corresponde a um Clã inteiro. (Por exemplo, o Clã do Fogo é a mão direita, etc.).

CLÃ CROMÁTICO



Encerre o Heptal com a Meditação da Ponte Arco-Íris (www.lawoftime.org/rainbow).