

The image features a central figure in a meditative pose, seated on a glowing orb. The figure's back is open, revealing a vertical column of seven chakras: Crown (violet), Crown (violet), Crown (violet), Crown (violet), Crown (violet), Crown (violet), and Crown (violet). Above the figure's head is a glowing globe with a grid pattern, surrounded by a starburst. The background is a dark blue space with a bright comet streak on the left and a view of Earth's horizon at the bottom. At the top, there are several geometric symbols. The text 'SINHROGALAKTIČKA JOGA' is written in large white letters across the upper part of the image, with a small 'v' above the 'A'. Below it, the word 'PRAKSA' is written in large white letters. At the bottom, there is a red horizontal bar and a glowing diamond symbol.

# SINHROGALAKTIČKA JOGA

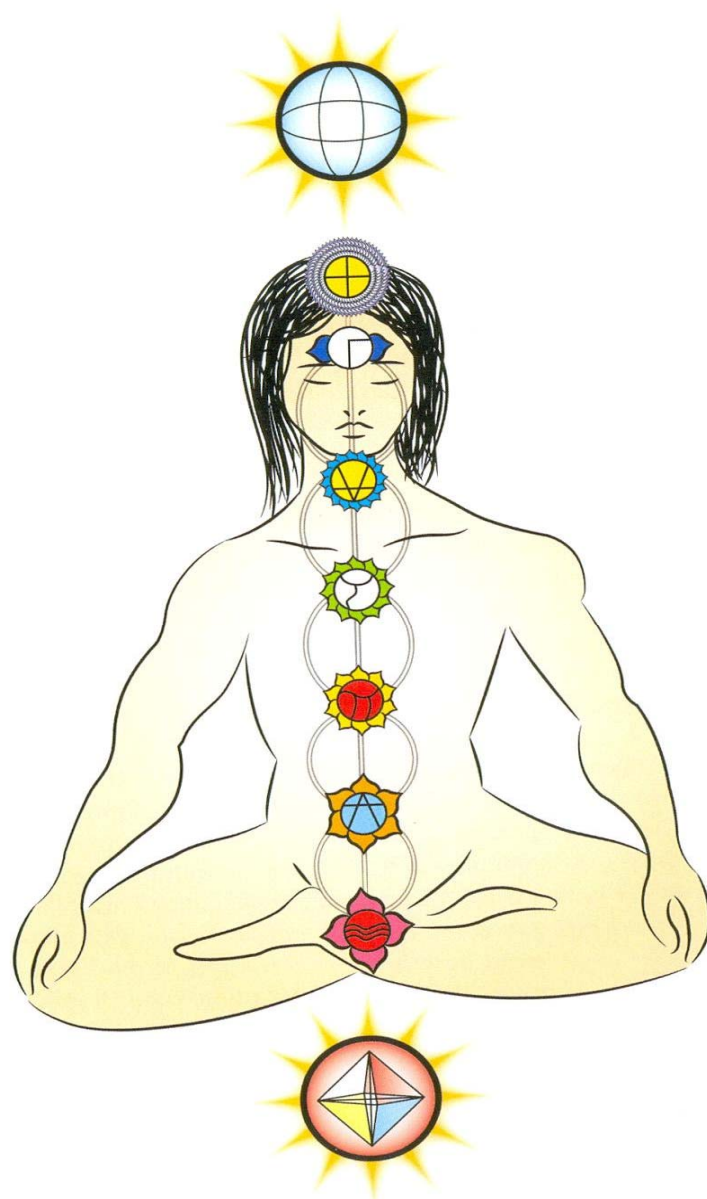
## PRAKSA

Izvod iz Knjige transcendiranja  
Hronika kosmičke istorije, tom VI



# ŠINHROGALAKTIČKA JOGA

## PRAKSA



Naslov originala

Excerpt from *Book of the Transcendence – Cosmic History Chronicles Volume VI*  
by José Argüelles/Valum Votan and Stephanie South/Red Queen

Copyright © Galactic Research Institute



Yellow Self-Existing Seed Year (2010)

All rights reserved by the Galactic Masters.

ISBN 978-0-9785924-3-1 (for *Book of the Transcendence – Cosmic History Chronicles Volume VI*)  
[www.lawoftime.org](http://www.lawoftime.org)

Original Graphics by Valum Votan (Jose Arguelles), Kin 11 and Red Queen (Stephanie South), Kin 185  
Computer enhancement by Kelly Harding, Kin 240 and Jacob Wyatt, Kin 201  
Book Design and Layout by Kelly Harding, Kin 240  
Copy Edit by Forrest O'Farrell, Kin 140 and Jacob Wyatt, Kin 201

Izvod iz *Knjige transcendiranja - Hronika kosmičke istorije, tom VI* - poglavlja 4. i 5.

*Prevela s engleskog*

Katarina Prokić, Kin 79, Plava magnetna Oluja

*Urednik*

Radmila Vukadinović, Kin 198, Belo električno Ogledalo

*Lektor*

Jugoslava Ljuštanović, Kin 222, Beli magnetni Vetar

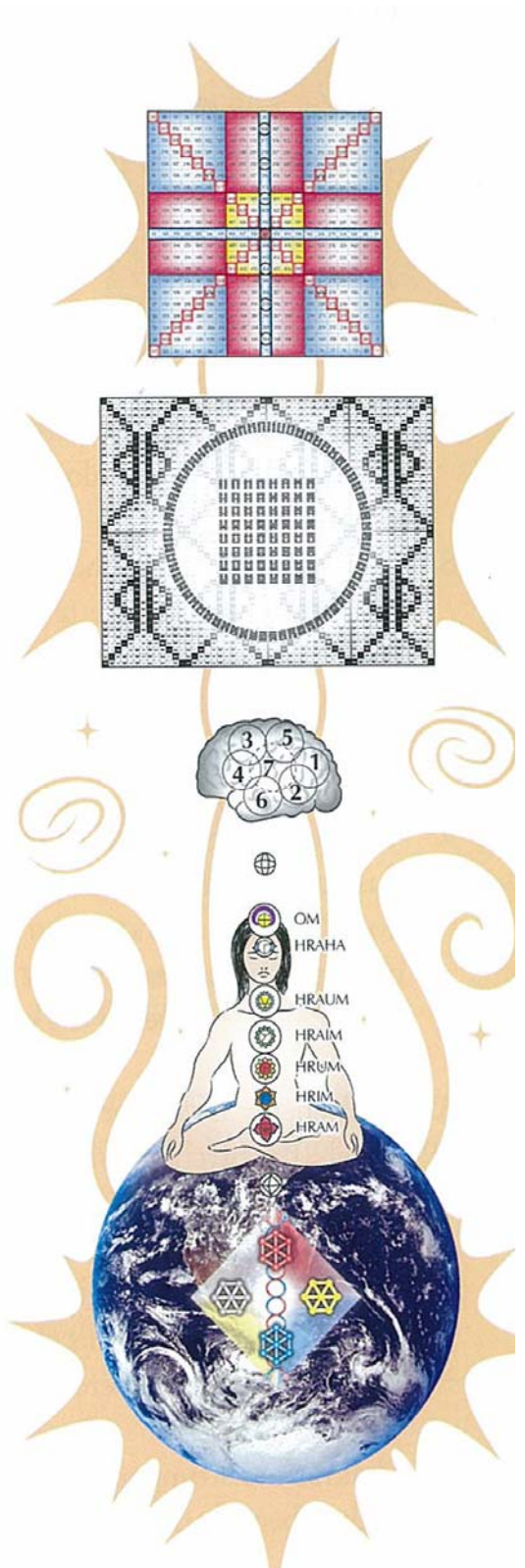
# POGLAVLJE 4.

## SINHROGALAKTIČKA JOGA

1. Sinhrogalaktička joga je sistem unutrašnjeg otkrića i samoispitivanja koje ujedinjuje praksu tradicionalne joga sa sinhronijskim redom. Sistem sinhrogalaktičke joga obezbeđuje obrazac ili matricu za realizovanje supermentalnog superčoveka unutar nas.
2. Istinsko znanje bazirano je na iskustvu i spoljnog i unutrašnjeg sveta. Lako je koncentrisati se na čulne objekte jer um prirodno teži prema spolja. Mi se ovde bavimo unutrašnjom koncentracijom. Spoljašnji svet je samo projekcija unutrašnjih ili suptilnih svetova. Spoljašnji svet je posledica; unutrašnji svet je uzrok.
3. Snaga uma nema granice. Sistem ove joga nam pruža načine za posmatranje i međudejstvo sa unutrašnjim stanjem svesnosti pre svega u smislu kako naučiti da se koncentrišemo, upotrebimo um i fokusiramo se.
4. Praksa sinhrogalaktičke joga nam pomaže da pročistimo naš um i transmutujemo našu psihofizičku strukturu menjanjem vibracije naših ćelija za razmišljanje tako da postajemo medijum transformacije, otelotvorujući supersvesni nivo stvarnosti.

### RAZUMEVANJE SISTEMA

5. Sinhrogalaktička joga je najviše usklađena sa jnana, radža i kundalini jogom. U ovom poglavlju, fokusiraćemo se na sistem sinhrogalaktičke joga a u sledećem poglavlju date su praktične vežbe. U sinhrogalaktičku jogu se ulazi kroz sedam čakri.



6. Kada probudimo naše čakre, naš um i svesnost prolaze kroz sistematske promene, pojačavajući svoju percepciju, oslobađajući blokirane energije, jačajući svoje magnetsko polje i usklađujući se sa višim frekvencijama. Pre nego što počnemo praktične vežbe, napravićemo pregled osnovnih principa kundalini joga.

*Moraš da ostaviš svoja ograničenja i da upotrebiš sve metode kako bi podigao svoju svesnost. U pitanju je tvoj opstanak. Moć koju imaš u sebi je ono preko čega tvoj um može da doživi ekspanziju.*

- Jogi Bađan

7. Kundalini joga je deo tantričkog sistema koji se fokusira na ekspanziju i proširenje svesnosti oslobađanjem suzbijenih sila unutar fizičkog tela. Putem joga vežbi telo se relaksira, a svesnost se otpušta u oslobađajuću silu koja otvara uspavane moći uma.

8. Kičma je kondenzator internalizovanog elektromagnetskog polja, sa pozitivnim i negativnim završecima. Nadiji su kanali koji nose praničku energiju ka i od kičme ili centralnog kanala. Ajurveda pominje 72.000 nadija. Zakon vremena nas uči da ima 72.000 nadija na svakoj strani tela, odnosno da ih ukupno ima 144.000.

9. Čulni organi i čakre funkcionišu na bazi tri glavna nadija: ida, pingala i sušumna, koji počinju od muladare ili korene čakre. Sistem kundalini joga nam govori da oni koji su u stanju da ovladaju nadijima ulaze u viša stanja svesnosti i mogu da postignu potpunu komandu nad svojim telom i umom i time privuku moć sidija (savršenstva).

10. Vitalna energija je kanalisana putem čakri ili točkova, psihofizičkih centara koji su usklađeni sa centralnim kanalom, sušumnom. Sušumna je prolaz kroz centar kičme. Kod većine ljudi ovaj prolaz je zatvoren. Putem joga vežbi možemo da otvorimo ovaj kanal i da dostignemo stanje kontinuirane svesnosti i nadsvesnosti.

*Putem sedam uzastopnih koraka duša može da uroni u kosmičku svesnost. U tom svesnom uzlaznom prolazu kroz sedam otvorenih čakri, duša putuje pravim putem do beskonačnog, istinskim putem koji duša mora ponovo da prođe u cilju ponovnog ujedinjenja sa Bogom.*

-Paramahansa Jogananda

11. Čakre se protežu duž kanala



SAHASRARA



AJNA



VISUDDHA



ANAHATA



MANIPURA



SVADHISTHANA



MULADHARA

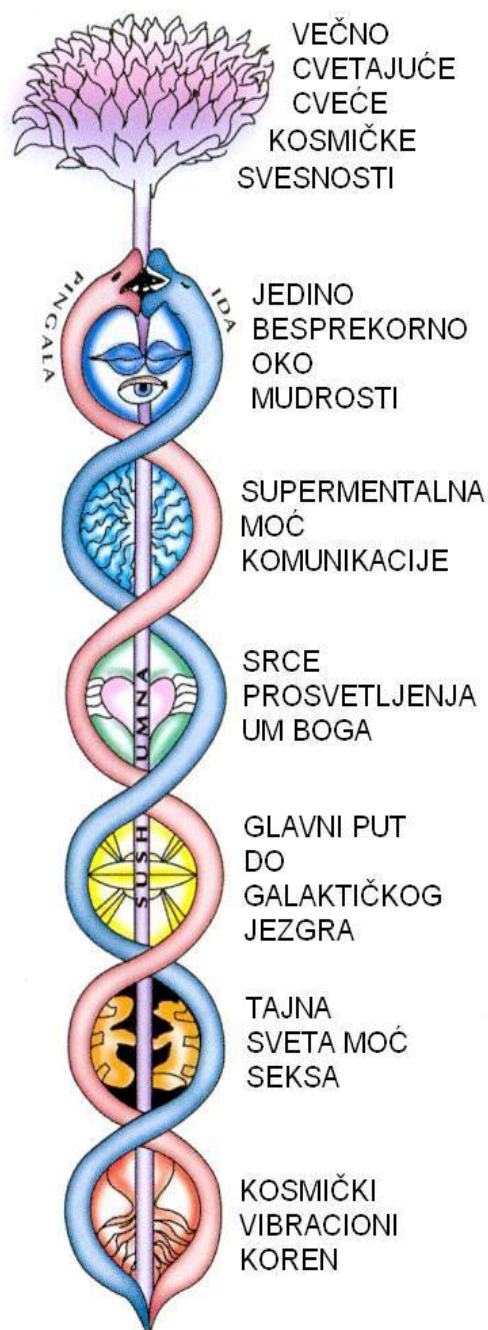
sušumna, u obliku lotosa i/ili točka. Ove čakre otpočinju od baze kičme od muladare (korena), zatim preko svadistane (tajni centar), manipure (solarni pleksus), anahate (srca), višude (grla), ađne (trećeg oka) i sahasrare (krune). Oko čakri se nalaze još dva kanala: solarni kanal pingala (desno) i lunarni kanal, ida (levo). Pingala prenosi životnu silu, a ida svesnost.

12. Ova dva kanala hrane obe hemisfere mozga koje kontrolišu ceo telesni sistem. Ida i pingala funkcionišu u skladu sa prirodnim ciklusima putem zakona alternacije. Međutim, u današnje vreme ti tokovi su prekinuti kod većine ljudi zbog života u veštačkoj civilizaciji izvan harmonije sa prirodom i prirodnim vremenom. Neuravnoteženost ova dva toka se ogleda u vidu mentalne i psihičke neuravnoteženosti koju vidimo danas u svetu.

13. Svrha joge i kontrole disanja je da se ove energije uravnoteže putem njihovog svesnog usklađivanja sa ciklusima prirode. Kao dva lanca DNK, ida i pingala rade naizmenično sa desne na levu stranu od sušumne, na svakoj sledećoj čakri, dok se ne sretnu u trećem oku gde mogu da se ujedine i formiraju suptilni čvor: „Moja loza je jedinstvo intrinzične svesnosti i apsolutne sfere...“ Ovo je afirmacija radijalne plazme gama, locirane u trećem oku ili čakri ađna.

14. Od trećeg oka, kanali ida i pingala nastavljaju i završavaju se u levoj i desnoj nozdrvi, dok sušumna nastavlja naviše do krunske čakre. Samo kada ida i pingala dostignu određeni balans, kanal sušumna se budi od korena do krune.

15. Unutar nadija sušumne nalazi se *brahma nadi* ili prazan kanal koji povezuje brahmarandhru, šupljinu između dve hemisfere mozga (*corpus callosum*)



**TRI GLAVNA NADIJA I  
POTPUNO AKTIVIRANE ČAKRE**

lociranog u krunskoj čakri, sahasrari. Ovo je tačna lokacija *perceptora holouma*, novog čulnog organa u razvoju.

## TRI GLAVNA NADIJA

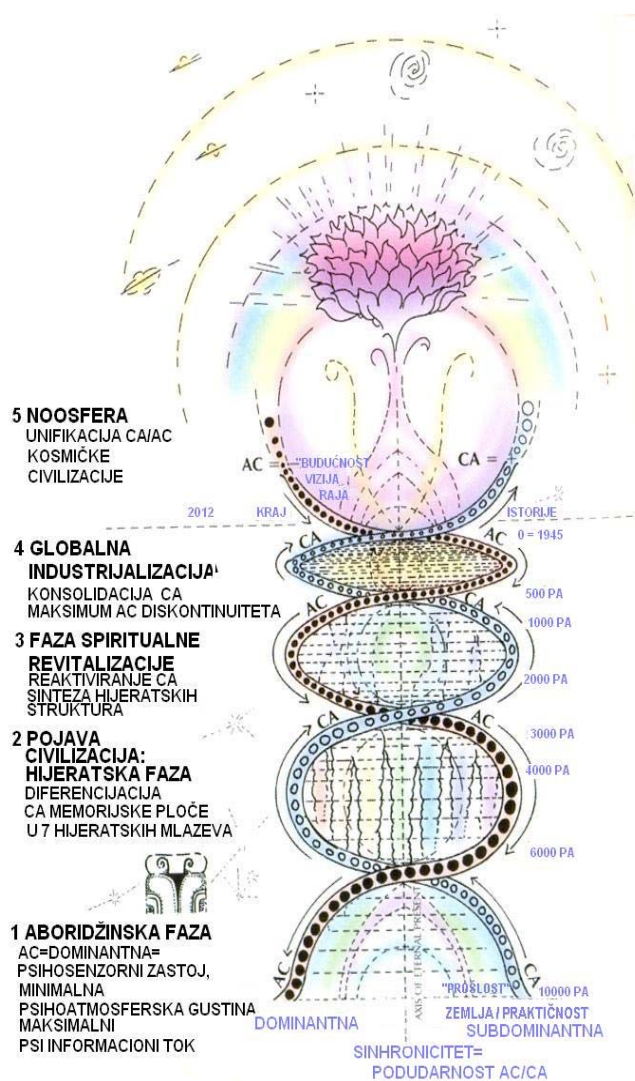
Sistem kundalini joga koristi kanale koji se zovu nadi da bi aktivirali različite energije. Ida, pingala i sušumna su tri glavna nadija u tradiciji joga. Reč nadi dolazi od sanskrske reči koja znači „kretanje“. U *Rig Vedama*, najstarijem indijskom hindu spisu, reč nadi znači „tok“. Kada se dostigne harmonija između dva nadija, onda se budi treći, sušumna. Putem vežbi joga i kontrole disanja, nadi, tokovi koji nose vitalnu energiju se pročišćuju i disciplinuju vodeći um do proširene svesnosti.

## AC/CA VREMENSKA KOLA

16. Prema Zakonu vremena, postoje dva primarna kola svesnosti koja služe kao obrasci kosmičke memorije: kola aboridžinskog kontinuiteta (AC Aboriginal Continuity) i kosmičke svesnosti (CA Cosmic Awareness). Ova dva kola procesiraju informaciju koja može biti aktivirana putem vežbi joga i osnova su za razumevanje sinhrogalaktičke joga.

17. Tok aboridžinskog kontinuiteta (AC) sadrži primarne kodove prosvetljenog ponašanja. Takođe odgovara urođenim psihomentalnim formama, unutrašnjim senzacijama i samim čulnim organima. AC predstavlja informativni tok od budućnosti ka sadašnjosti. On tka originalnu matricu iz koje nastaje istorija.

18. Kosmička svesnost (CA) tumači istoriju i predstavlja analitičke metode, jasno artikulišući specifične načine akcije koji su izgrađeni na modelima prošlih ponašanja i znanja. CA sadrži akumulirane kulturne forme i, konačno, civilizacijska čulna polja, uključujući i planetarno okruženje. Struja CA predstavlja informativni tok od



### AC/CA KOLA

### I SPIRITUALNA EVOLUCIJA PLANETE ZEMLJE



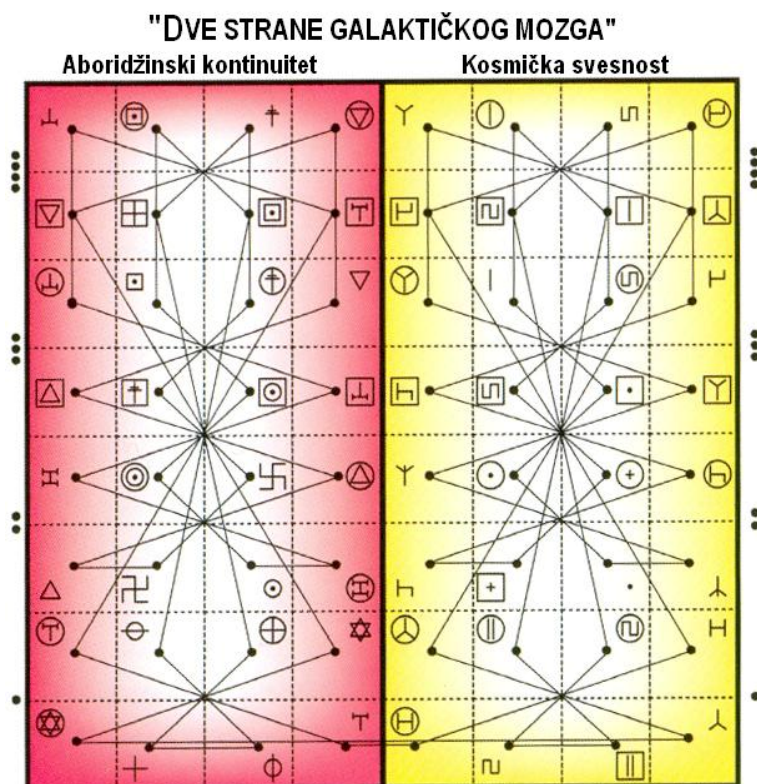
prošlosti do sadašnjosti. Dok je AC intuitivno, urođeno znanje, CA je naučeno, stečeno znanje koje se u krajnjem slučaju širi u stanje čiste kosmičke svesnosti.

19. Međutim, ova kosmička svesnost je bila pokrivena veštačkim vremenom i zamenjena je civilizacijskim napretkom (Civilizational Advance), manifestujući se kao svetska moć i sticanje, kojoj je najveći prioritet tehnološki napredak i umnožavanje materijalnih vrednosti i sistema verovanja.

## EFEKTI CA/AC RAZJEDINJENOSTI

Zbirni efekat devijacije AC/CA od biosferskih normi je dvostruk: kristalizacija veštačkih konstrukata u krajnjoj liniji potkopava biološke funkcije i onemogućava razvoj instinktivne inteligencije u smislu da postane inteligentno svesna; ovo rezultira simultanim stanjem senzornog preopterećenja i senzornog lišavanja unutar individualnog organizma devijantne vrste u celosti.

- Dinamika vremena, 8.5



20. Kao ida i pingala, tokovi AC/CA formiraju koren obrasca duplog lanca DNK, obmotavajući se kao predivo uz centralnu kičmu eteričkog tela. Trenutno je AC odvojen od funkcija CA. Ova odvojenost je pogoršana življenjem u veštačkom vremenu udaljenom od prirodnih ciklusa. Svrha Zakona vremena je da uspostavi balans između tokova AC i CA putem metoda joge.

21. Struktura AC/CA drži zajedno dve strane galaktičkog mozga ili galaktičkog polja inteligencije holonomski registrovanog kao noosfera. Takođe konstituiše regulišući mehanizam psi banke koja koordinira noosferu kao supermentalni organizam. O ovome će se još razmatrati u 6. poglavlju *Holografska joga*, i takođe u dodatku *Galaktički Ji Ding*.

## MAGIČNI 33

U sinhrogalaktičkoj jogi svesno kretanje daha u telu je usmereno ka kičmi i povezano sa njom i centralnim nervnim sistemom. Kičmeni stub se sastoji od 33 podeoka ili 33 ezoterične artikulacije koje se takođe mogu povezati sa sedam čakri. Prema kosmičkoj nauci, postoje 33 tajne odaje u velikoj piramidi Ra u Egiptu, od kojih tri sadrže informaciju o kosmičkoj nauci (5. komora, 11. komora i 13. komora). Broj iniciranog je 33.

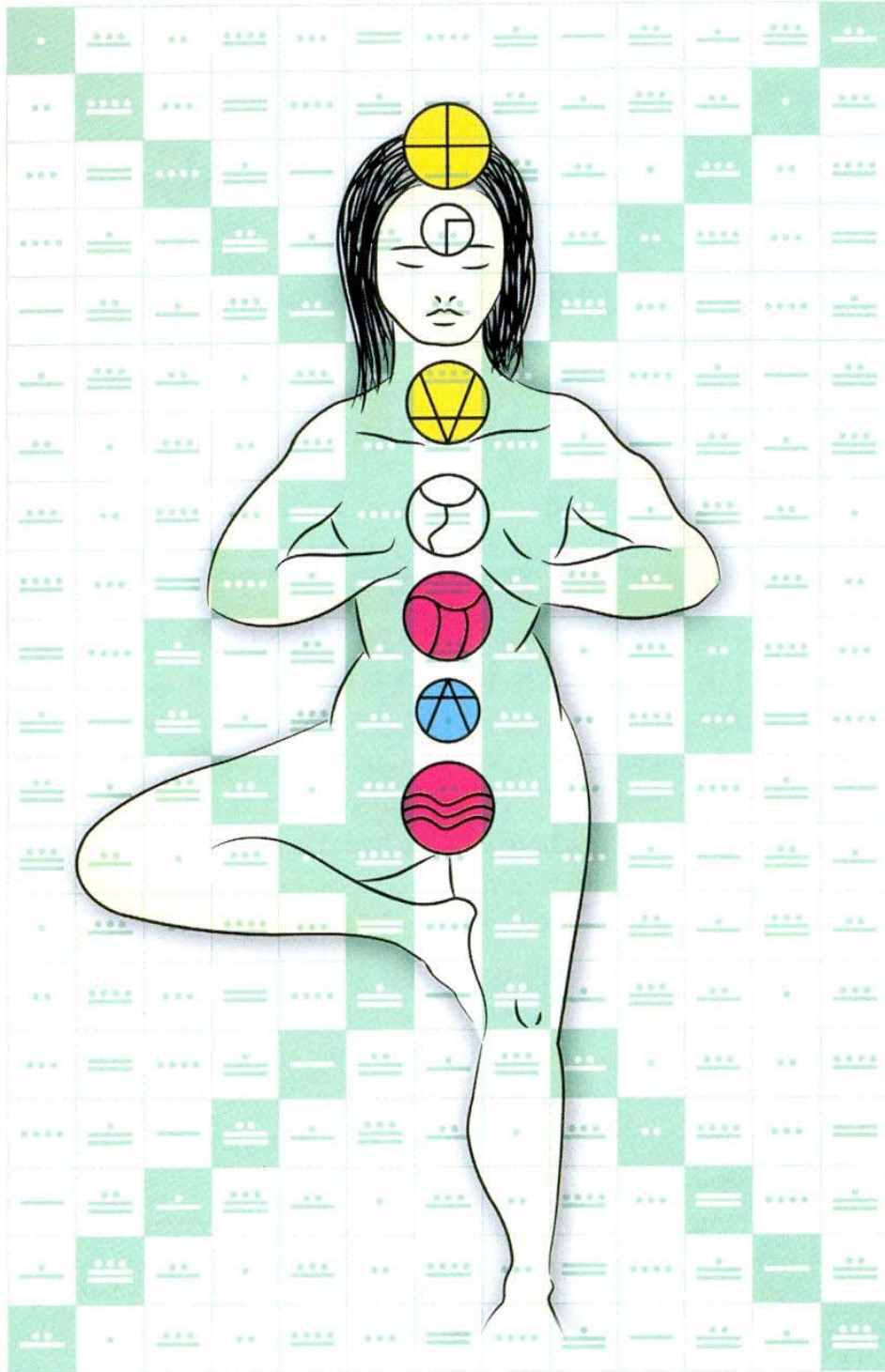


## KAKO OTPOČETI

22. Preporučljivo je otpočeti sinhrogalaktičku jogu sa komplementarnom vežbom hata joge (asane i pranajame). Reč *hatha* ima dva sloga, ha (sunce) i tha (mesec). Telesne vežbe kombinovane sa dubokim, ritmičkim disanjem pomažu nam da oslobodimo fizičke i psihičke blokade dok istovremeno negujemo fleksibilnu biohomeostazu, postižući da različiti aspekti nas samih budu u sve većem kosmičkom skladu. Želimo da stvorimo fluidni kontinuum u kome napor i disciplina tela i uma postaju fluidna jedinstvena celina.
23. Pranajame ili ispravno disanje smiruje naše misaone tokove, relaksira naše telo i otvara nas ka višim formama meditacije. Naš tempo disanja je neodvojiv od stanja našeg uma. Ako želimo da smirimo svoj um, prvo treba da usporimo naše disanje. Um prati disanje i telo prati um. Zajedno sa asanama i pranajamama, vegetarijanska ishrana bogata biljem vrlo je preporučljiva ne samo zbog tela, već i zbog Planete.
24. Pronađi program koji ti koristi da bi negovao telo-um: asane, mudre, pranajme, borilačke veštine, igranje, itd. čišćenje i post za mentalno/emocionalno telo; meditaciju, vizuelizaciju, umetničko izražavanje i /ili telepatičke vežbe za mentalno telo.

## HIPERORGANSKA EVOLUCIJA

U kundalini jogi, osnovni ključ je balans kanala ida i pingala tako da životna snaga može neometano da se popne iz korena u krunu, bez ikakvih prepreka. Zakon vremena uvodi novo stanje evolucije: hiperorgansku evoluciju. Ovo se odnosi na sposobnost čoveka da koristi čulne organe kao energetske emisione tačke i tačke svesnosti. To znači da se čulni organi telepatički proširuju prema spolja, što rezultira prirodnim fenomenima kao što su vidovitost i jasnoćujnost.



## JOGA I PUTOVANJE KROZ VREME

Praktikovanje joge, generički shvaćene, jeste preduslov bilo kakvog razmatranja putovanja kroz vreme. Putovanje kroz vreme je funkcija integrisanog biopsihičkog kola AC/CA unutrašnje telesne senzacije koje se može doživeti i konsolidovati u jedinstveno fokusiranu energiju (directive) ili formu.

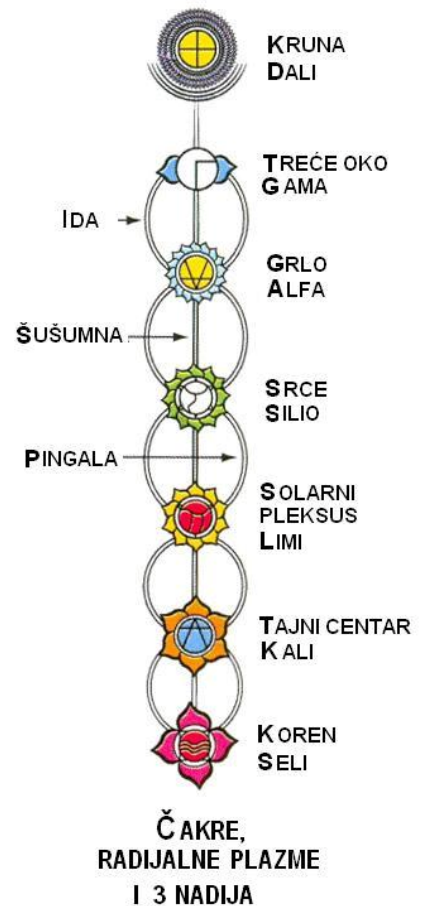
- Dinamika vremena, 8.9

# OTVARANJE ČAKRI

25. U našem telu, tokovi AC/CA su u eteričnom smislu usklađeni sa tokovima ide i pingale. Funkcija tokova AC/CA je zavisna od aktivacije generatora čakri i radijalnih plazmi. Čakre su energetske vrtlozi u telu koje možemo da posmatramo kao komore transmutacije. One su prenosioci elektromagnetske energije i kontrolni centri transformacije eteričkih i suptilnih energija.

26. Energija iz viših ili suptilnih dimenzija je dovedena u fizičku dimenziju putem ovih sedam energetskih vrtloga. Fizička energija se takođe kroz čakre može transmutovati u više forme ili stanja svesnosti, kao što su kontinuirana svesnost i supersvesnost.

27. Čakre su, kao psihički centri, psihoaktivni generatori energije koji se napajaju tokovima prane. Prana je energija životne snage i za fizički i za astralni svet. U prani se nalazi sedam radijalnih plazmi, svaka sa svojim kvalitetima i moćima. Jednom kada se svesno udahnu, ove plazme mogu da budu usmerene na različite čakre gde one obezbeđuju energetske psihotelepatičke gorivo. Svaki od sedam centara je primalac jedne od sedam radijalnih plazmi.



28. Prvi korak u sinhrogalaktičkoj jogi je da se aktiviraju sve čakre čineći ih snažnim, pročišćenim primaocima i prenosiocima kosmičke energije. Želimo da uzdignemo svaku čakru od nivoa nesvesnog do svesnog, kontinuirano svesnog i supersvesnog nivoa funkcionisanja putem stalnih serija vežbi i meditacija. Prvo budimo ove čakre u sebi, a zatim prenosimo našu svesnost na budjenje čakri Zemlje.

29. Čakre se mogu posmatrati i kao prekidači koje uključujemo. Kad ih uključujemo, tada potekne svetlost pročišćujući naše opažanje i mišljenje. Kada se uključe čakre unutar Planete, tada se rastvaraju senke i otkriva se novi svet (pogledaj Poglavlje 6, Holografska joga).

30. Pet glavnih čakri su: *koren, solarni pleksus, srce, grlo i kruna*. One se orijentišu ka integrisanju tri tela: nirmanakaja (fizičko/trodimenzionalno telo), sambogakaja (zračea esencija duše/četvorodimenzionalno telo) i darmakaja (elektronsko više ja/petodimenzionalno telo).

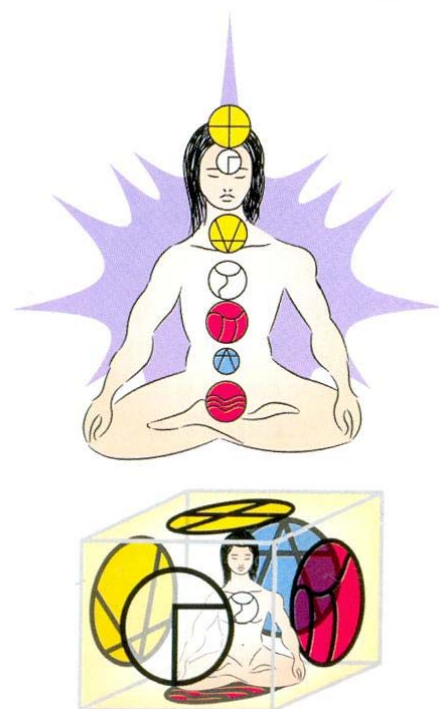
31. Dve manje čakre – tajni centar i treće oko – usmerene su na transcendentalne funkcije bića. Treće oko se asocira sa unutrašnjom vizijom, intuicijom i mudrošću, a tajni centar sa seksom i životnom snagom ili kundalinijem. Ove dve manje čakre su povezane sa kundalini kanalom mudrosti trećeg oka (sposobnosti paranormalnih moći). Ujedinjenje ove dve čakre drži svrhovitost funkcije seksa kao evolutivnog procesa.
32. Ispod i iznad sedam čakri uvodimo dve nove čakre: koren korena (jezgro Zemlje) i kruna krune (noosfera). Ovo su planetarni centri kosmičke informacije predajnik-prijemnik (noosfera) i prijemnik-predajnik (jezgro Zemlje). Kroz ove dve nove čakre mi širimo svoja kola inteligencije putem solarno/planetarne dinamike inteligencije. Ovo obuhvata celokupan orbitalni sistem upravljani Suncem, poznat kao interplanetarna solarna noosfera.

## ČAKRE I TRI TELA

Tri tela: fizičko, emocionalno i mentalno su smeštena na centralnoj osi sistema čakri. Glavne čakre upravljaju od donjeg dela fizičkog tela, korena, do gornjeg dela mentalnog tela, krune. Centar mentalnog tela je treće oko, a centar fizičkog tela je tajni centar. Centar emocionalnog tela je srce koje ide sve do grlene čakre zbog svoje sposobnosti izražavanja i do čakre solarnog pleksusa, preko koje se prima i prenosi emocionalna energija.

## AKTIVIRANJE RADIJALNIH PLAZMI

33. Posle otvaranju čakri dolazi aktiviranje radijalnih plazmi u cilju izgradnje unutrašnjeg hrama ili eteričkog tela. Radijalne plazme su mikro kvanti električnog naboja, svaka sa jedinstvenim karakteristikama. Sedam plazmi stvaraju primarnu mikro kvantu električnog bloka izgradnje univerzalne strukture kao što su atomi.
34. Sa svojim sposobnostima trenutnog prenosa, radijalne plazme takođe funkcionišu kao jedinice skladištenja, banke informacije i jedinice telepatskih poruka. Sa svojom sposobnošću provodljivosti i trenutnog prenošenja informacije, radijalne plazme se prirodno pojavljuju u celom univerzumu.

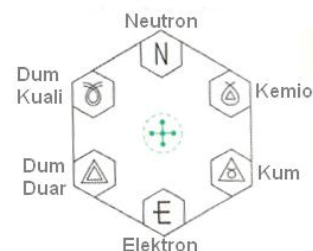


## PRANA I KOSMIČKA NAUKA

Prana je kosmička energija koja održava celokupan život. Kosmička nauka je definiše kao „električna vidiko kvanta (electric vidico quanta) tipa Kemio kao egzistencijalna biološka kvanta“. Kemio je jedan od šest tipova elektriciteta u kosmosu i u vezi je sa statičkim rastezanjem. Kvanta se odnosi na minimalno logički detektovanu energiju prostora-vremena. Drugim rečima, prana je tip dinamičko kosmičkog elektriciteta koji uspostavlja elektronska punjenja koja daju život i fizičkom i astralnom svetu.

Kemio kombinovan sa elektricitetom tipa kum (statični) stvara kappa, jedan od dvanaest elektronskih linija sile. Elektronske linije sile su sub-sub-sub atomski električni tokovi ili partoni. Ovih dvanaest tipova električnih tokova teku kroz sve u Univerzumu, utičući da svi atomi, molekuli, planetarna i zvezdana tela budu u neprekidnom kružnom, rotirajućem kretanju. Dvostruka kappa stvara radijalnu plazmu kali (*vidi HKI, tom 2*).

Šest tipova kosmičkog elektriciteta



**35.** Plazme su sastavne komponente koje se sadrže u prani ili ćiu. Prema kosmičkoj nauci, aktiviranje ove prane ili dinamičkog elektriciteta smiruje proces kariokineze koji utiče na starenje. U cilju odlaganja procesa starenja, preporučuje se šetnja bosim nogama rano ujutru tako da vritris (eterički tabani nogu) imaju direktni kontakt sa Zemljom.

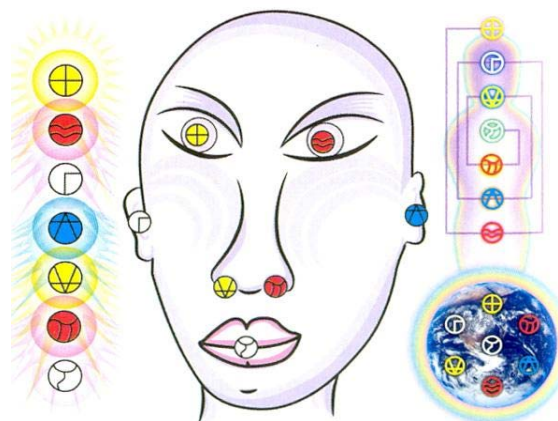
**36.** Prana iz Zemlje ulazi kroz vritris, koji služi kao prijemnik i predajnik fasteničnih linija sile koje napajaju čakre. (Fastenične linije sile su ono što stvara polje aure). Ako se posle i meditira, rezultati su još bolji. Takođe se preporučuje regularna masaža vritrisa ruku (ne dlanovima).

**37.** Prana je funkcija holonomskog fidbek sistema stvaranja i recirkulisanja kosmičkog elektriciteta. Prvo, čakre – kao plazmički psihoelektrični generatori, udišu i apsorbuju sirovu plazmičko/praničku energiju, a zatim transmuduju radijalne plazme u fasteničke linije sile koristeći nizove dvostrukih partona.

### SEDAM RADIJALNIH PLAZMI

„Unutar prane, ili vitalnog daha, nalaze se različite primarne plazme poznate kao sedam radijalnih plazmi....Jednom kada se svesno udišu, ove plazme se mogu usmeriti ka različitim čakrama snabdevajući ih energetsko psihotelepatiskim gorivom.“

- HKI, tom 1



*Shanmukhi Mudra* znači „zatvaranje sedmora vrata“. Ovih sedmora vrata se odnosi na 7 otvora na licu ili sedmora vrata spoljne percepcije. Zatvoriti ova vrata znači ući u unutrašnji prostor, koji je ključ u praksi sinhrogalaktičke joge.

38. Telo zatim luči ove fastenične linije sile da bi stvorilo auru. Što se svesnije učestvuje u ovom procesu, aura će postati jača i spektralnija i više će privlačiti visoke vibracije, plazmu i pranu (pogledaj *HKI*, tom 2).
39. Vazduh koji udišemo je ispunjen pranom. Kada se prana duboko udiše, napaja sva eterička tela, stvarajući osećaj lakoće i bestežinskog stanja u fizičkom telu. Konačni cilj aktiviranja čakri i radijalnih plazmi je da pročiste i sinhronizuju elektromagnetsko polje ljudskog mozga sa elektromagnetskim poljem Zemlje.

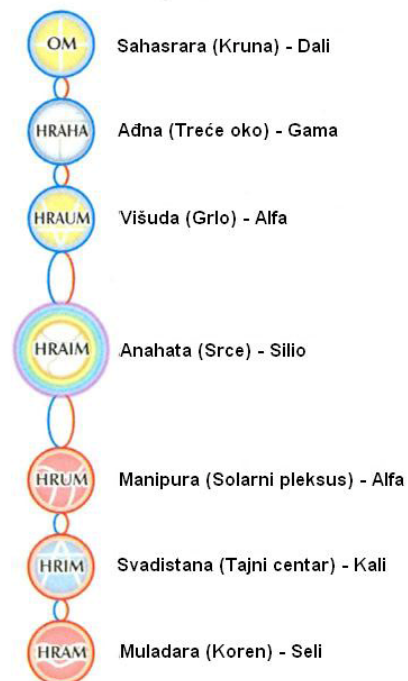
## SVRHA SINHROGALAKTIČKE JOGE

- Da uzdigne niži um u višu mudrost (realizacija supermentalnog superčoveka).
- Da pročisti fizičko-emocionalno telo učenjem usklađivanja sa čistim bićem (entitetom 5D).
- Da utisne radijalne obrasce u cilju simultanog razumevanja različitih nivoa informacija.
- Da ugravira nove planetarne programe koji donose korist svima.
- Da se postigne ćelijska transformacija u isijavajuće telo, što vodi do sistematičnih stanja supersvesnosti.
- Da koordinira trodimenzionalno biće sa četvorodimenzionalnim bićem – fizičko telo sa eteričkim telom. Eteričko telo je ogrtač ili vozilo duše.
- Da postanemo integralni čipovi ili jedinice koje stvaraju temelje za sledeću etapu evolucije: planetarno solarnu svesnost.

## MUDRE, MANTRE I MANDALE

40. Obratimo pažnju da sinhrogalaktička joga takođe uvršćuje set mudri, mantri i mandala. Mudre su pokreti koji stvaraju osećaj da si instrument ili vozilo kosmičke sile odnosno energija koje imaju određenu formu i daju određeni kosmički osećaj rituala, pretvarajući pokrete tela u simbolički jezik.
41. Mantra se fokusira na prvobitnu vibraciju zvuka, primarnu dimenziju univerzalne koordinacije. Univerzum je stvoren od zvuka ili različitih muzičkih nota, tonova i rezonanci. Neke forme joge su „joga zvuka“- *sabdajoga*- koja je ogranak religije Sika. Ona je usmerena na oslobađanje uma putem usklađivanja sa unutrašnjim kosmičkim zvukom. Svako može ovo da čuje. Postoji ogromna i suptilna tekstura zvuka koja može da se čuje kada je um prazan.
42. Sedam solarnih mantri usklađuju biopsihički aparat na solarne frekvencije dolazeće solarne ere.

### SEDAM SOLARNIH MANTRI SINHROGALAKTIČKE JOGE



Pevanje sedam solarnih mantri otvara sedam solarnih vrata (solarnu jogu je prvi put doneo u moderno doba Jogaharja Janakiraman).

43. Kada pevamo ove slogove, slušajmo zvuk dok vizualizujemo različite čakre i plazme. One se mogu pevati odozdo prema gore, jasnim, jakim glasom. Reč mantra znači „zaštita uma“ i kada se izgovara pročišćava um od niskih misli.
44. Mandale ili jantre – vizuelni zvuk – su forme koje pomažu da se koncentriše um. Mandale predstavljaju simbolične ili integrisane geometrijske strukture fokusirane u različite forme. Geometrija univerzuma je kondenzovana u različite mandale ili jantre, a mi učimo kako da identifikujemo svoje telo i um sa ovim različitim strukturama. Ovo je vizuelni deo.

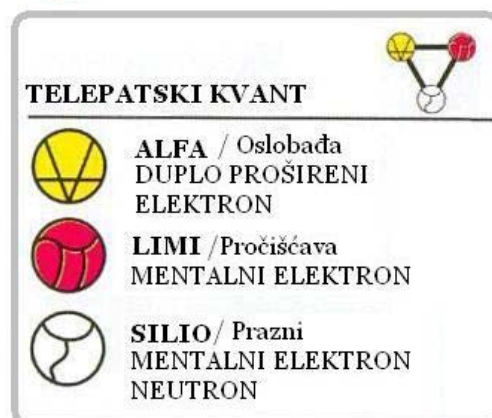
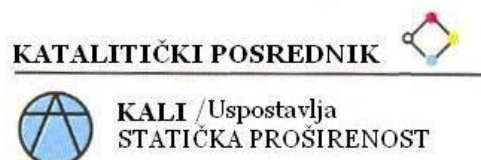
## OPIS VEŽBI

45. Pre bilo koje vežbe preporučuje se da se zapamti simbol i funkcija i tradicionalnih čakri i radijalnih plazmi. Možemo vežbati crtanje i bojenje simbola kao što je pokazano na dijagramu i meditirati na svaki od simbola dok ih ne zapamtimo.

46. Radijalne plazme se mogu vizualizovati kao motor u svakoj čakri. Radijalne plazme su napravljene od toplote, svetlosti, elektronskih partona i elektronskih linija sile. Sve zajedno plazme uspostavljaju dva hiperkvanta: senzorni (Dali, Seli, Gama) i telepatski (Alfa, Limi i Silio).

47. U nastavku sledi niz vežbi u cilju uvećanja fokusa i koncentracije kako bi se prodrlo u više sfere. Možemo odmah početi da vežbamo. Najbolje vreme za praksu je pre izlaska sunca ili uveče oko zalaska. Preporučuje se praktikovanje jedne vežbe dnevno prema određenoj dnevnoj radijalnoj plazmi.

48. Pre prakse, pročitati o svim vežbama tako da se ima celokupna vizija sistema. Radićemo na četiri nivoa: 1) **Tradicionalne čakre**; 2) **Radijalne plazme**; 3) **Mentalne sfere**; 4) **Vrata heptade**. Treba imati na umu da svaka forma, zvuk ili boja imaju različitu frekvenciju. Kada se ove frekvencije preklope tada imamo iskustvo sinestezije. Ovo je budućnost joga aktivnosti.



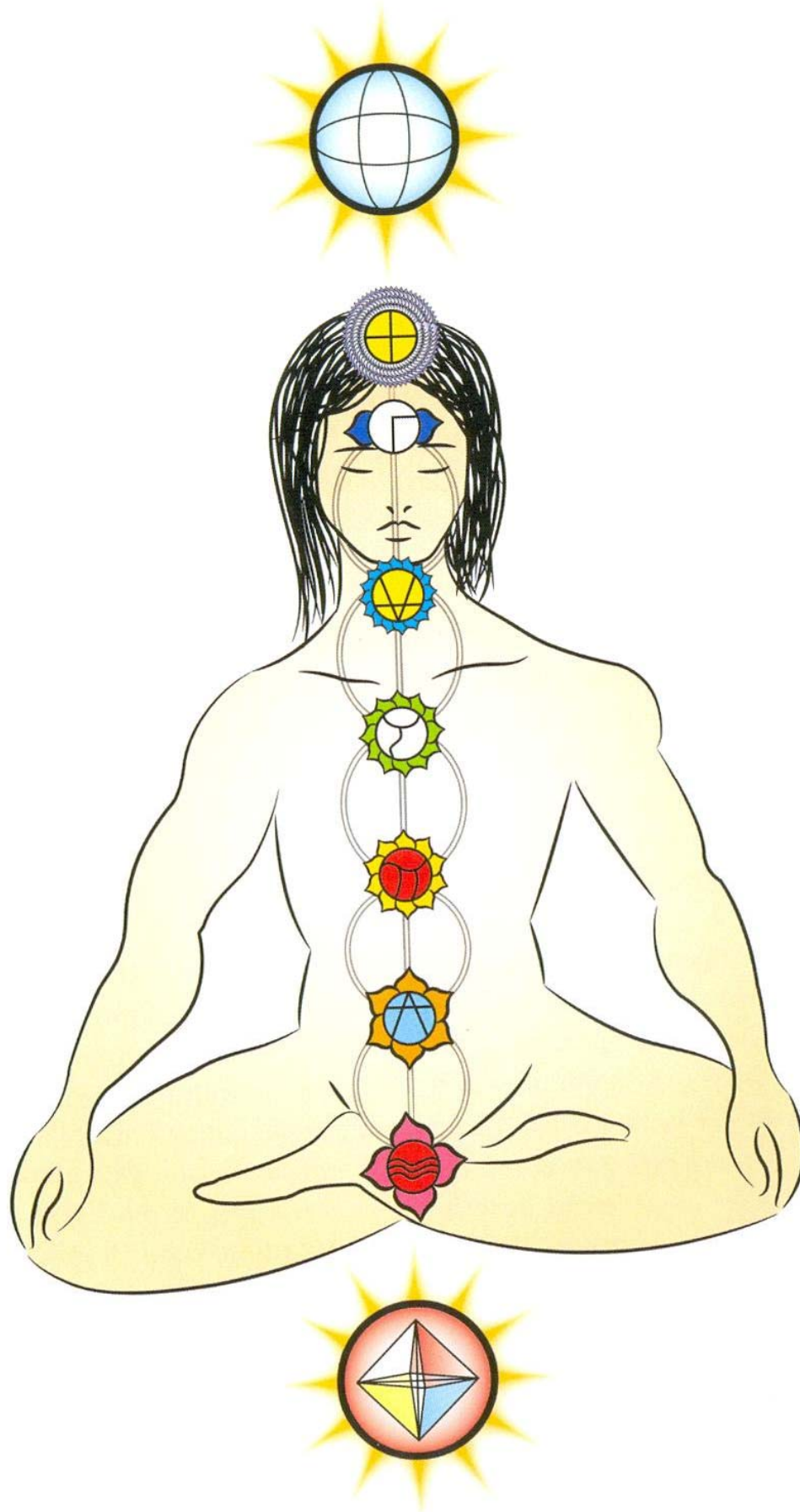


Prvi nivo, **meditiranje čakri** je osnovni uvodni nivo koji služi kao most za nove vežbe. Meditiranje na tradicionalne forme sedam čakri transformiše svesnost unutrašnjim buđenjem eteričko/psihičkih centara. Ovde, takođe uvodimo dve nove čakre: koren korena i krunu krune.

Drugi nivo, **aktiviranje radijalnih plazmi**, budi sedam elektronskih linija sile i u našem telu i na planeti. Plazme su subatomske čestice elektronski punjene koje zasićuju Univerzum elektricitetom, električnim tokovima, elektromagnetskim poljem i radijalnim linijama sile. Svrha ove vežbe je da naučimo kako da usmerimo plazmu, negujemo naše elektromagnetsko polje i prepoznamo sebe i planetu kao čisto elektronski entitet. Ovo će nam pomoći da razvijemo kontrolu višeg uma.

Treći nivo, **uključivanje mentalnih sfera** upoznaje nas sa šest (+1) mentalnih sfera svesnosti kao što je to prikazano u uvodu u treće Poglavlje. Putem ovih praksi, navikavamo se na različita stanja i sposobnosti uma kroz koje putuje duša. Duša, um i svesnost su deo jednog kontinuuma, svaki sa različitim nivoima i funkcijama. Proučavanje šest (+1) mentalnih sfera nas uči o prirodi uma u odnosu na interaktivna telepatska polja Univerzuma.

Četvrti nivo, **otvaranje vrata heptade** je napredni nivo koji integriše prva tri nivoa i uvodi nas u sedam solarnih mantri i sedam vrata perceptora holouma, osnove prakse matrice 441. Ovaj nivo takođe ima svrhu da nas uvede u sistem *sinhronotona*, joge ujedinjenja superiornog uma sa naukom vremena, onako kako to praktikuju zvezdani učitelji. To je joga devet zvezdanih vrata Sirijusa. Ovo će biti objašnjeno u nastavku, u tomu 7, HKI: u *Knjizi kocke*.



## POGLAVLJE 5

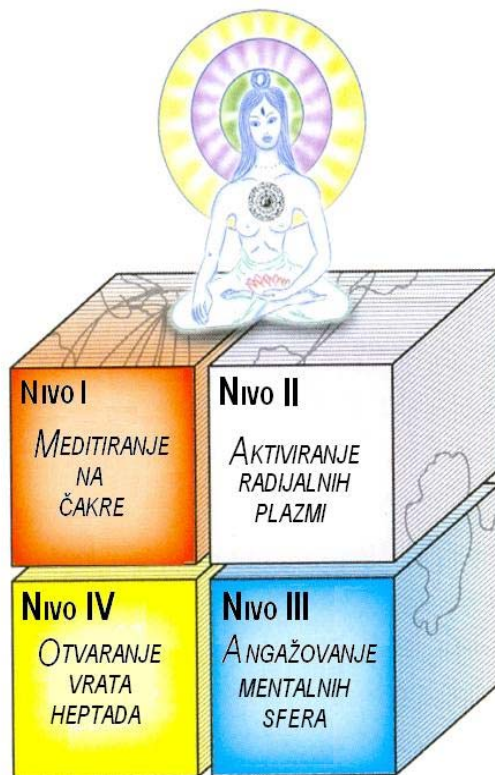
### SINHROGALAKTIČKA JOGA II: PRAKSA

Sinhrogalaktička joga je naučni proces samosinhronizacije koji aktivira naše eteričko telo u skladu sa supermentalnim kodovima kosmičke svesnosti. Praktikovanjem sinhrogalaktičke joge otvaramo našu unutrašnju svesnost za različite joge, kombinovane sa sinhronijskim redom i integracijom staze jogi bića i svakodnevnog života. Sve joge se praktikuju u cilju samorealizacije.

Sinhronijski kodovi stvaraju kontekst i matricu značenja za kompresiju naših istraživanja i unutrašnjih iskustava. Putem primene i aplikacije ovih kodova, telo i um se sinhronizuju sa univerzalnim redom, koordinisani frekvencijom 13:20. Ovaj sistem olakšava samosinhronizovanje, gde duša i ljudski um mogu da iskuse noosfersko ujedinjenje na planetarnom nivou. Ovo će radikalno modifikovati naše samoopažanje i opažanje Univerzuma.

U procesu samosinhronizacije počinjemo da eksperimentišemo sa mnogim drugim sopstvima koja su takođe sinhronizovana sa ovim stanjem. Upravo je to ujedinjenje sinhronizovanih sopstava unutar table planetarnog kola ono što čini planetarno polje svesnosti.

Ovde su predstavljene osnovne vežbe sinhrogalaktičke joge na četiri nivoa: 1) Meditacija čakri; 2) Aktiviranje radijalnih plazmi; 3) Aktiviranje mentalnih sfera; 4) Otvaranje Vrata heptade.

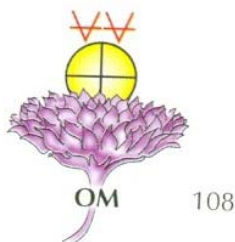


### SINHROGALAKTIČKA JOGA

| Dali | Seli | Gama | Kali | Alfa | Limi | Silio |
|------|------|------|------|------|------|-------|
| 1    | 2    | 3    | 4    | 5    | 6    | 7     |
| 8    | 9    | 10   | 11   | 12   | 13   | 14    |
| 15   | 16   | 17   | 18   | 19   | 20   | 21    |
| 22   | 23   | 24   | 25   | 26   | 27   | 28    |

Ove vežbe su sinhronizovane sa ciklusom Kalendara 13 luna, 28 dana, koji stvara 4 ciklusa od po 7 dana svake Lune (28 dana). Ciklus od 7 dana je kodifikovan sa sedam radijalnih plazmi: Dali, Seli, Gama, Kali, Alfa, Limi i Silio.

# PRVI DAN: DALI



## NIVO 1: MEDITACIJA ČAKRE SAHASRARA (KRUNA)

Smesti se udobno u meditativnu pozu, sa pravom kičmom i opuštenim telom. Potpuno nepomičnog tela praktikuj neko vreme meditaciju prirodnog uma. Jednom kada osetiš da ti je um dovoljno jasan, usmeri svoju pažnju na čakru Sahasrara ili krunsku čakru. Učini to najjasnije moguće, sijajući i zračeci vibrirajućom energijom. Kada je energija dovoljno čista i prozirna, dok teče tačno iznad tvoje glave, pusti da se rastvori i transformiše u ljubičasti lotos sa hiljadu latica.

Koncentriši se na ovaj prostor svoje krunske čakre. To je put koji vodi ka kosmičkoj svesnosti. Ovaj centar ima latentnu sposobnost potpunog prosvetljenja. U tekstovima o jogi ističe se da je čakra Sahasrara sedište samosvetlosne duše ili *chitte*, suštine uma.

Ovom čakrom upravlja ženski princip ili Boginja Šakti Maha Šakti (jedinstvo). Kada se ovaj centar konačno probudi, aktivnosti uma prestaju i pretapaju se u svetlost prosvetljenja. To je izvor kosmičkog prosvetljenja.

Oseti teksturu svetlosti (toplinu i nutritivnost) kako uravnotežuje tvoju pinealnu žlezdu i korteks mozga, dovodeći sve čakre u sklad. Tvoj celokupni sistem žlezda se umiruje i biva uronjen u toplinu ove božanske svetlosti. U ovoj čakri se nalazi naša sposobnost da uskladimo ili čak preuzmemo različite kvalitete ili stadijume bića. To je mesto koje koriste medijumi za kanalisanje informacija.

Buđenjem naše krunske čakre postajemo jasni svetlosni orakli planetarnog proricanja; proricati znači direktno spoznati umom.

*Afirmacija Sahasrara: Neka se Univerzum čiste svetlosti ulije u putovanje naše duše, kako bi planetarna noosfera postala kruna čistog isijavanja!*

## NIVO 2: AKTIVIRANJE RADIJALNE PLAZME DALI

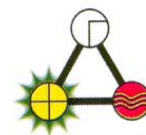


Diši duboko kroz nos i dozvoli svojoj svesnosti da uspostavi tok do tvog nosa i tvoje krunske čakre. Usmeri pažnju na unutarnju plazmu Dali u centru čakre. Zamisli žuti simbol kako zrači naboje isceljujuće toplote.

Ponovi sledeće dok si i dalje koncentrisan na svoju krunsku čakru: „Moj otac je intrinzična, suštinska svesnost. Osećam toplotu.“ Oseti ovu moć toplote kako se pali u tvojoj krunskoj čakri, isijavajući kao tvoja urođena samopostojeća svesnost, slobodna od konceptualizacije.

Zatvori levu nozdrvu levim palcem i diši sporo i duboko tri puta, udahni i izdahni na desnu nozdrvu. Osvetli plazmu Dali i oseti toplotu unutrašnje svesnosti kako se širi iz tvoje krunske čakre. Sada zatvori desnu nozdrvu desnim palcem i ponovi tri udaha i izdaha, usmeravajući svu svoju pažnju na krunsku čakru, plazmu Dali. Oseti ovu toplotu kako se kreće iz tvoje krunske čakre niz kičmeni stub i ka tvojim ekstremitetima, prožimajući tvoje celokupno biće. Tvoja krunska čakra je preplavljena isijavajućom toplotom koja te povezuje sa kraljevstvom kosmičke svesnosti. Prepusti se ovom procesu kao da ništa nije važnije od toga.

Dali je prvi stadijum prvobitnog senzornog kvantuma sazdanog od tri dela. Senzorni kvantum je prva etapa, ključna komponenta senzornog iskustva.



## NIVO 3: UČEŠĆE PRVE MENTALNE SFERE (PRESVESNOG)

*Duboki samadi aktivira prvu mentalnu sferu*

Zamisli prvu mentalnu sferu (presvesno) koja se nalazi u zadnjem desnom moždanom režnju i cerebelumu. Ova sfera je rezonantna komora fizičkog tela i upravlja zadnjim desnim moždanim režnjem.

Putem presvesnog programira se evolutivna aktivnost bića treće i četvrte dimenzije. Ova sfera odgovara prvoj vremenskoj dimenziji: *Kosmičkom stvaranju*. Aktivira se putem dubokog samadija koji prodire u najdublje slojeve presvesnog. Ovo je sfera gde se smeštaju prvobitni kodovi kosmičkog stvaranja.

Kosmičko stvaranje se odnosi na majstorstvo kosmičkih sila. Ono nastaje putem samostvaranja energije prostora. Ovde više nismo žrtve misli i obrazaca uslovljene stvarnosti. Oslobodili smo se pretenzija lažnog ja. Ovde sami sebe stvaramo kao i jednu novu realnost kako bismo otelotvorili pet vrлина: sećanje, disciplinu, napor, strpljenje i saosećanje.

Da bismo aktivirali ovu mentalnu sferu i njome eksperimentisali treba da primenjujemo meditaciju prirodnog uma produžujući trajanje PRAZNINE - prostora između misli.

## MEDITACIJA PRIRODNOG UMA

Sedi mirno sa uspravljenom kičmom. Oči neka ti budu blago otvorene i usmerene ka zemlji. Oseti svoje urođeno dostojanstvo u ovoj poziciji i posmatraj svoje disanje. Diši normalno. Kad postaneš svestan svojih misli, samo ih obeleži sa „misli“ i pri izdisaju ih rastvori. Nije važna priroda ili sadržaj misli, jednostavno samo ih rastvori. Tačno u tom trenutku, upravo kad se misao rastvori, nalazi se PRAZNINA između misli. To je praznina sa kojom treba da se upoznaš i da je neguješ. To je seme prirodnog uma i ključ za tvoje istinsko i autentično ja. Vežbaj ovo svaki dan i posmatraj suptilne promene u svojim percepcijama i stavovima.

### NIVO 4: OTVARANJE PRVIH VRATA HEPTADE (108)



Počinjemo praksu uvođenjem sedam solarnih mantri koje otvaraju sedam solarnih vrata (pogledaj prethodno poglavlje). Ovoj čakri odgovara mantra **OM**.

Prvo vizuelizuj čakru **Sahasrara** u vidu ljubičastog lotosa sa hiljadu latica i preko nje plazmu **Dali žute boje** na svojoj krunskoj čakri. Održi ove vizije i oseti kako se stapaju dok pevaš svetu reč **OM**, onoliko dugo koliko tvoj dah može da izdrži. (*Patandjali kaže da je OM reč koja manifestuje Boga*). OM je univerzalni simbol koji označava vibraciju prvobitnog zvuka.

Smesti Vrata heptade **108** i simbol Alfa-Alfa ne Perceptor holouma 441. Njeno mesto na matrici je V11:H2, drugo kolo, 7. dimenzija vremena; spuštanje kosmičke komande vertikalnog vremena. Sada je lokalizuj na tvom telu, na dnu lobanje (vidi grafiku na kraju ovog poglavlja).

Vizuelizuj hiperplazmu **Alfa-Alfa** iznad žute plazme Dali na svojoj krunskoj čakri. Smesti Alfa-Alfu u prvu mentalnu sferu prve vremenske dimenzije (kosmičko stvaranje), gde se aktivira **presvesni um** kao **duboki samadi**. Ovde je međugalaktički kanal (JBM 341) preko koga se hiperplazma **Alfa-Alfa** luči u mozak.

Iz **prve** mentalne sfere, mentalno usmeri hiperplazmu Alfa-Alfa na krunsku čakru i utisni je iznad pečata Dali. Održi ovo sa četiri udisaja, naizmenično menjajući nozdrve (udahni i izdahni četiri puta na svaku nozdrvu). Završi jednim udisajem i izdisajem na obe nozdrve.

Spusti se **niz** centralni kičmeni stub, izlučujući hiperplazmu Alfa-Alfa, električno crvene boje u svih 144.000 eteričkih vlakana astralnog tela. Sada uradi praksu **daha vatre**, dišući na nos brzo i površno, preobražavajući svaku blokadu ili tamu u tokove kristalno jasnog **dubokog samadija** koji se šire po celom tvom nervnom sistemu.

Spektralna, električno crvena ALFA-ALFA suptilno vibrira aktivirajući silu u svim eteričnim vlaknima. Uspni se opet uz centralni kanal i ostavi Dali u krunskoj čakri. Vrati svoju svesnost na prvu mentalnu sferu, zatvori i zapečati vrata Heptade na dnu lobanje. Opusti se i diši sporo i duboko najmanje 13 puta.



Harmonijska UR runa 84: *Sveukupnost galaktičkog života postaje medijum prenosa.*

Za dodatne vežbe: Lociraj Vrata heptade 108 na Hunab Kuu 21. Obrati pažnju da odgovara Prvobitnoj sili, Drevnom dana, Galaktotronu, Kraljici trona; G/K Neptun, Bodeov broj 300. Prouči međusobne veze (Vidi grafiku na kraju ovog poglavlja.)

## DRUGI DAN: SELI



### NIVO 1: MEDITACIJA ČAKRE MULADARA (KOREN)

Smesti se udobno u meditativnu pozu, sa pravom kičmom i opuštenim telom. Bez ikakvog pokreta tela praktikuj neko vreme meditaciju prirodnog uma. Jednom kada osetiš da ti je um dovoljno jasan, usmeri pažnju na Muladara čakru ili korensku čakru. Učini to najjasnije moguće, sijajući i zračeći vibrirajućom energijom. Kada energija pulsirajući u tvom korenu postane dovoljno čista i prozračna, pusti je da se rastvori i transformiše u crveni lotos sa četiri laticice.

Koncentriši se na ovaj prostor u svojoj korenoj čakri. Ovo je ključna čakra kundalini joge gde započinje buđenje vitalne snage; takođe je mesto gde se ukršta 72.000 parova nervnih završetaka tela.

U filozofiji Samkija, Muladara se shvata kao *moola prakriti*, transcendentalna baza fizičke prirode. To je baza iz koje se pojavljuju i protiču tri glavna psihička kanala ili nadi, uspinjući se uz kičmenu moždinu: Ida (mentalna sila), levo; Pingala (vitalna sila), desno; i Sušumna (duhovna sila), u centru.

Muladara čakrom upravlja ženski princip ili Boginja Šakti Dakini (sigurnost). Zona fizičkog tela psihičkog aktiviranja se proširuje od korenske čakre do solarnog pleksusa. Emocionalna informacija od solarnog pleksusa ulazi u fizičko telo, u korensku čakru. Na svom bazičnom nivou, ova čakra je odgovorna za sigurnost i preživljavanje – bazični instinkti.

Ova čakra takođe služi kao centar za skladištenje nesvesne energije uključujući „niže“ emocije kao što su krivica i druge psihičke složenosti. Sa buđenjem ove čakre prelazimo sa nesvesnog na svesno.

*Afirmacija Muladare: Neka vrhovna sila joge u unutrašnjosti planetarne svesnosti usmeri sve manifestacije ka njihovoj realizaciji.*



## NIVO 2: AKTIVIRANJE RADIJALNE PLAZME SELI



Diši duboko kroz nos i dozvoli svojoj svesnosti tok do tvog nosa, a zatim se spusti u korensku čakru. Usmeri pažnju na unutrašnju plazmu Seli u centru čakre. Zamisli ovaj crveni simbol kako isijava tokove bele svetlosti. Ova plazma predstavlja intenzitet unutrašnje svetlosti.

Ponovi sledeće dok se fokusiraš na korensku čakru: „Moja majka je apsolutna sfera. Vidim svetlost.“ Oseti ovu sferu svetlosti kao savršenu formu u svojoj korenskoj čakri. Ovaj kvalitet savršenstva je istinska priroda stvarnosti.

Zatvori levu nozdrvu levim palcem i duboko udiši i izdiši tri puta kroz desnu nozdrvu. Fokusiraj se na plazmu Seli i osećaj svetlost apsolutne sfere koja izlazi iz tvoje korenske čakre. Sada zatvori desnu nozdrvu desnim palcem i ponovi tri udaha i izdaha, usmeravajući svu svoju pažnju na korensku čakru, plazmu Seli. Oseti ovaj sjaj (svetlost) kako isijava iz tvoje korenske čakre, uspinjući se uz kičmeni stub ka krunskoj čakri, a zatim prožima tvoje telo sve do vrhova prstiju ruku i nogu. Oseti celo telo kako se prepušta toku ove sjajne svetlosti, povezujući te sa Zemljom i uspinjući se do krune kosmičke svesnosti.

Oseti emanacije svetlosnih tokova kako čiste i oslobadaju bilo koje prepreke u tvom sistemu. Energija Velike majke hrani koren tvog bića, osnovu ili sedište kundalini sile. Kundalini energija (vitalna snaga) se oslobađa iz korena, aktivirajući tajni centar i otvarajući kanal unutrašnje mudrosti trećeg oka.

Plazma Seli je druga faza trodelnog telepatskog kvantuma. Senzorni kvant je komponenta prve etape senzornog iskustva.



### NIVO 3: UČEŠĆE DRUGE MENTALNE SFERE (PODSVESNOG)

#### *Informativni samadi aktivira drugu mentalnu sferu*

Zamisli drugu mentalnu sferu (podsvesnog ili nesvesnog) u mozgu koja se nalazi u optičkom nervu, obuhvatajući pinealnu žlezdu i žuljevito telo. Ova mentalna sfera upravlja prednjim delom desne hemisfere.

Druga mentalna sfera sadrži svaku percepciju i životno iskustvo koje se nije svesno registrovalo ili filtriralo tvojim svakodnevnim svesnim umom (treća mentalna sfera). Ono što ljudi misle o svojoj ličnosti bazirano je uglavnom na njihovoj sopstvenoj proceni njihovih reakcija na niz okolnosti. Svako doživljava različit skup i poredak životnih okolnosti i svakome je data ista prilika da odgovori svesno ili nesvesno i/ili pozitivno ili negativno.

Ova sfera odgovara trećoj dimenziji vremena: *Kosmičkoj sinhronizaciji*. Kosmička sinhronizacija se odnosi na majstorstvo sinhronijskog reda: samostvaranje putem vremena. Ovde utiskujemo kodove sinhronijskog reda, uključujući ih u naše nesvesno.

Druga mentalna sfera se aktivira kao informativni samadi. Negovanje neprekinute meditativne svesnosti nam omogućava pristup informaciji koja je pre toga bila van domašaja naše budne svesnosti. Znanje Zakona vremena ostaje latentno u ovoj mentalnoj sferi. Zakon vremena čini svesnim ono što je pre toga bilo nesvesno. U skladu sa Zakonom vremena, celokupan život poseduje nesvesnu energiju.

Ova mentalna sfera se aktivira negovanjem stanja periferne svesnosti, kako putem meditacije tako i putem kontemplacije Zakona vremena: vreme kao evolucija svesnosti.

Ako naše svakodnevno iskustvo nastavlja da bude nesvesno Zakona vremena, kada iskusimo nešto u našem vremenu-prostoru nećemo biti svesni prilike koju smo dobili za povišenu svesnost. Međutim, ako smo svesni Zakona vremena, naša iskustva će se pretvoriti u faktore koji će nas uvesti u superiornu svesnost.

## NIVO 4: OTVARANJE DRUGIH VRATA HEPTADE (291)



Vizuelizuj **Muladara** čakru u vidu crvenog lotosa sa četiri latice i preko nje plazmu **Seli crvene boje** na svojoj korenskoj čakri. Održi ovu viziju i oseti kako se stapaju čakra i plazma, dok pevaš svetu reč **HRAM**, onoliko dugo koliko tvoj dah može da izdrži.

Pronađi Vrata heptade **291** i simbol **Alfa-Beta** na Perceptoru holouma 441. Njeno mesto na matrici je V11:H5, peto kolo, 7. dimenzija vremena; vertikalna silazna komanda kosmičkog vremena. Sada je lokalizuj na svom telu, na srednjem zadnjem delu lobanje na pola puta između baze i krune (Vidi grafiku na kraju ovog poglavlja.)

Vizuelizuj hiperplazmu **Alfa-Beta** iznad Seli crvene boje na svojoj korenskoj čakri. Smesti Alfa-Beta na **drugu** mentalnu sferu **treće** vremenske dimenzije (**Kosmička sinhronizacija**), gde se aktivira **nesvesno** kao **informativni samadi**. Ovde je međugalaktički kanal (JBM 341) preko koga se hiperplazma **Alfa-Beta** luči u prednji deo desne hemisfere mozga.

Iz **druge** mentalne sfere, mentalno usmeri hiperplazmu **Alfa-Beta** na **korensku** čakru i utisni je iznad pečata **Seli**. Održi ovo sa četiri udisaja, naizmenično menjajući nozdrve (udahni i izdahni četiri puta na svaku nozdrvu). Završi jednim udisajem i izdisajem na obe nozdrve.

**Uspni se** uz centralni stub (kičmeni stub), izlučujući ovu hiperplazmu **Alfa-Beta** na svih 144.000 eteričkih vlakana astralnog tela. Sada uradi praksu **daha vatre**, dišući na nos brzo i plitko, preobražavajući svaku blokadu ili tamu u tokove kristalno jasnog **informativnog samadija** koji se širi po celom tvom nervnom sistemu.

**Spektralni, električno crveni i plavi ALFA-BETA** suptilno vibrira aktivirajući silu u svim eteričnim vlaknama. Spusti se niz centralni kanal i ostavi **Seli** u **korenskoj** čakri. Uspni se kanalom i usmeri svoju svesnost na drugu mentalnu sferu, zatvori i pečatiraj vrata Heptade na sredini zadnjeg dela lobanje. Opusti se i diši sporo i duboko najmanje 13 puta.



Harmonijska UR runa 88: *Sveukupnost galaktičkog života ostvaren kao Kosmička svesnost.*

Za dodatne vežbe: Lociraj Vrata heptade 291 na Hunab Ku 21. Obrati pažnju da odgovara Avataru, Sticalac znanja i "Uzor". G/K Zemlja, Bodeov broj 10. Prouči sve međusobne veze (Vidi grafiku na kraju ovog poglavlja.)

## TREĆI DAN: GAMA



### NIVO 1: MEDITACIJA ČAKRE AJNA (TREĆE OKO)

Smesti se udobno u meditativnu pozu, sa pravom kičmom i opuštenim telom. Bez ikakvog pokreta tela praktikuj neko vreme meditaciju prirodnog uma. Jednom kada osetiš da ti je um dovoljno jasan, usmeri pažnju na Ajna čakru ili treće oko. Učini to najjasnije moguće, sijajući i zračeci vibrirajućom energijom. Kada energija postane dovoljno čista i prozirna i počne da pulsira u tvom čelu, pusti je da se rastvori i transformiše u lotos boje indiga sa dve laticice.

Koncentriši se na ovaj prostor tvoje čakre trećeg oka. Koncentracija na ovu čakru budi pinealnu žlezdu, otvarajući tvoju unutrašnju viziju ka receptivnosti kosmičkih sila; to je portal ka dimenzijama psihičke i astralne svesnosti.

Reč „ajna“ potiče iz sanskritskog korena što znači „znati, slušati i slediti“. Bukvalno, ajna znači „komanda“ ili „centar nadgledanja“. Ponekad se takođe zove čakra uma ili oko mudrosti. Ajna čakra je tačka gde se tri glavna nadija ulivaju u jedan tok svesnosti i teku ka centru krune.

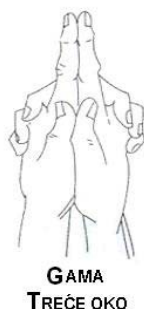
Da bi se probudila Ajna čakra, potrebna je disciplina i istrajna koncentracija. Vizuelizuj jednu tačku svetlosti i održavaj koncentraciju samo na tu tačku svetlosti kako bi negovao svoju unutrašnju viziju. Svrha ove akcije je da se umire niže emocije, da se otvori unutrašnja vizija i održava koncentracija. Negovanje Ajna čakre nas diže na nivo kontinuirane svesnosti, stvarajući mogućnost za komunikaciju između dva uma, odnosno telepatsku komunikaciju.

Ovom čakrom upravlja ženski princip ili Boginja Šakti Hakini (intuicija). Ona drži ključ intuicije ili šestog čula – direktan sklad ili božansko znanje koje se dostiže direktnim putem bez pomoći čula – ono što se tradicionalno zove „gnoza“.

Kada je ovaj centar konačno probuđen, telo biva preplavljeno sjajnom svetlošću sreće koja osvetljava sve što se nalazi u tvom umu. Tako stvaraš antenu prenošenja svetlosti od unutra ka spolja da bi se superiorna inteligencija mogla povezati sa tobom. Jednom kada si dovoljno disciplinovan, tvoja unutrašnja vizija se može usmeriti na bilo koju čakru kako bi se povratili informacija, impresije, tačke gledišta ili uskladištena sećanja. Putem Ajna čakre, možemo videti skrivenu suštinu pojavnog sveta: prošlost, sadašnjost i budućnost istovremeno. Kada se um pročisti, tada se ostale čakre bude na prirodan način.

*Afirmacija Ajne: Neka nam se otvori galaktička vizija kako bismo transformisali svu materiju u pročišćujući sjaj najuzvišenijeg sna!*

## NIVO 2: AKTIVIRANJE RADIJALNE PLAZME GAMA



Diši duboko kroz nos i dozvoli da tok tvoje svesnosti teče do tvog nosa i tvoje čakre trećeg oka. Usmeri pažnju na unutrašnju plazmu Gama u centru čakre. Zamisli ovaj beli simbol kako isijava naboj svetlosti i toplote u miru i jednakosti ka svim delovima Univerzuma podjednako.

Ponovi sledeće dok se fokusiraš na čakru trećeg oka: „Moja loza je jedinstvo intrinzične svesnosti i apsolutne sfere, dostižem mir.“ Oseti stapanje svetlosti (savršena radijalna forma) i toplote (intrinzična svesnost) u trećem oku. Oseti inherentno savršenstvo i urođeno samooslobođanje mira koje uvek postoji u sadašnjem trenutku.

Da bi otkrio lozu svetlosti i unutrašnje toplote, zatvori levu nozdrvu levim palcem i duboko udiši i izdiši tri puta kroz desnu nozdrvu. Prvo se usmeri na plazmu Dali žute boje na svom korenu i oseti toplotu intrinzične svesnosti kako isijava iz ovog centra. Sada zatvori desnu nozdrvu desnim palcem i ponovi tri udaha i izdaha, usmeravajući svu pažnju na svetlosnu plazmu Seli crvene boje u tvojoj korenskoj čakri i oseti blagi tok blistave sfere svetlosti. Osmatraj misteriju svetlosti i toplote.

Sada stopi u jedno toplotu iz krune i svetlost iz korena, u treće oko, plazmu Gama bele boje. Oseti puls ovog jedinstva intrinzične svesnosti (toplote) i apsolutne sfere (svetlosti). Tvoj sistem žlezda i celo telo tonu u mir i kupaju se u toploti ove svetlosti božanske majke/oca.

Sa dovoljno koncentracije i vežbe, termička energija, kako iz krunske čakre, tako i iz spoljnog višedimenzionalnog svetlosnog univerzuma preplavljuje treće oko i ispunjava fizički nervni sistem i astral blistavom vizijom, vraćajući urođeno pravo na vidovitost.

Gama je treća etapa koja kompletira trodelni primarni senzorni kvantum. Senzorni kvantum je prva etapa, ključna komponenta senzornog iskustva.



### NIVO 3: UČEŠĆE TREĆE MENTALNE SFERE (BUDNA SVESNOST)

*Medijumske sposobnosti budne svesnosti aktiviraju treću mentalnu sferu*

Zamisli treću mentalnu sferu (budne svesnosti) smeštenu na prednjem delu mozga desne moždane hemisfere iznad desnog oka. Ova mentalna sfera uglavnom funkcioniše samo sa trodimenzionalnim sopstvom, ali u svom stanju budnosti funkcioniše na beta nivou, upravljajući prednjim delom leve moždane hemisfere.

Treća mentalna sfera je medijum misli, odluka i svakodnevne budnosti. Postati svestan znači dovesti ponovo sve u pitanje sve do njegovog izvora. Istinsko znanje otpočinje prvo sa radoznalošću, željom za *znanjem*. Ova želja za *znanjem* stvara prostor u kome se radjaju inteligentna pitanja. Sa ovakvim pitanjima javlja se želja za dobijanjem odgovora. Dobijeni feedback varira u odnosu na kvalitet pitanja.

Ova mentalna sfera upravlja moći slobodne volje; ona je namenjena da se bude disciplinovan posredstvom vežbe volje u ime duhovno koordinisane svrhe. Kada se ovo postigne, otvara se oko mudrosti i spoznaja postaja moguća.

Ova sfera takođe odgovara četvrtoj dimenziji vremena: *Kosmičkoj kocki*. Kosmička kocka se odnosi na najviši nivo kosmičkog majstorstva i uvodi nas u proces kokreacije višeg mentalnog plana. Najdirektniji put za aktiviranje ovog nivoa svesnosti je putem vežbe usklađivanja trećeg oka sa Višim bićem; sjajnim, punim svetlosti, čistim, savršenim i bez bilo čega mračnog. Održi um fiksiran što duže na to Jedno bez forme; Tvorca svog znanja i inteligencije. Dozvoli svom umu da se stopi sa celokupnim stvaranjem.

Sposobnost posedovanja svesnosti je samo jedan deo, to je ključ za *medijumske sposobnosti budne svesnosti*. Kada se um koncentriše na ovo dolazi do transcendiranja individualnog *nesvesnog* u kolektivnu planetarnu *svesnost*.

## NIVO 4: OTVARANJE TREĆIH VRATA HEPTADE (144)



Vizelizuj **Ajna** čakru, lotos indigo boje sa dve latice i preko njega plazmu **Gama bele boje** na svom čelu. Zadrži ovu viziju i oseti kako se stapaju čakra i plazma dok pevaš svetu reč **HRAHA**, onoliko dugo koliko tvoj dah to može da izdrži.

Pronađi Vrata heptade **144** i simbol **Beta-Beta** na Perceptoru holouma 441. U matrici se nalazi na V11:H20, drugo kolo, 8. dimenzija vremena, vertikalna uzlazna komanda kosmičkog vremena. Sada je lokalizuj na svom telu, na prednjem delu tvoje lobanje, na čelu. (Vidi grafiku na kraju ovog poglavlja.)

Vizuelizuj hiperplazmu **Beta-Beta** iznad Game bele boje na čakri trećeg oka. Smesti Beta-Beta na treću mentalnu sferu četvrte vremenske dimenzije (kosmičke kocke), gde se aktivira svesni um kao probuđena medijumska sposobnost. Ovde je međugalaktički kanal (JBM 321) preko koga se hiperplazma **Beta-Beta** luči u prednji deo leve hemisfere mozga.

Iz **treće** mentalne sfere, mentalno usmeri hiperplazmu **Beta-Beta** na čakru **trećeg oka** i utisni je iznad pečata **Gama**. Održi ovo sa četiri udisaja, naizmenično menjajući nozdrve (udahni i izdahni četiri puta na svaku nozdrvu). Završi jednim udisajem i izdisajem na obe nozdrve.

**Spusti se** niz centralni stub (kičmeni stub), izlučujući ovu hiperplazmu **Beta-Beta** na svih 144.000 eteričkih vlakana astralnog tela. Sada uradi praksu **daha vatre**, dišući na nos brzo i plitko, preobražavajući svaku blokadu ili tamu u tokove kristalno jasne **medijumske sposobnosti budne svesnosti** šireći je duž celog nervnog sistema.

**Spektralna, električno plava Beta-Beta** vibrira suptilno aktivirajući silu u svim eteričnim vlaknima. Uspni se uz centralni kanal i ostavi **Gamu** u čakri **trećeg oka**. Vрати svesnost na treću mentalnu sferu, zatvori i zapečati vrata Heptade na trećem oku. Opusti se i diši sporo i duboko najmanje 13 puta.



Harmonijska UR runa 91: *Sveukupnost galaktičke umetnosti određuje prostor.*

Za dodatne vežbe: Lociraj Vrata heptade 144 na Hunab Kuu 21. Obrati pažnju da odgovara Prvosveštenici, Suštini duha, Uraniji i "Gospodarici vetrova", G/K Uran, Bodeov broj 196. Prouči sve međusobne veze (Vidi grafiku na kraju ovog poglavlja.)

## ČETVRTI DAN: KALI



### NIVO 1: MEDITACIJA ČAKRE SVADISTANA (TAJNI CENTAR)

Smesti se udobno u meditativnu pozu, sa pravom kičmom i opuštenim telom. Bez ikakvog pokreta tela praktikuj neko vreme meditaciju prirodnog uma. Jednom kada osetiš da ti je um dovoljno jasan, usmeri pažnju na Svadistana čakru ili tajni centar. Učini to najjasnije moguće, sijajući i zračeći vibrirajućom energijom. Kada je energija dovoljno čista i prozirna, dok pulsira u tvom korenu, pusti da se rastvori i transformiše u narandžasti lotos sa šest latica.

Koncentriši se na ovaj prostor unutar tvoje čakre tajnog centra. Ovo je sedište seksualne svesnosti i nosi izuzetno moćnu energiju. Ona je takođe sedište svesnosti tela.

U joga tradiciji, Svadistana je poznata kao supstrat ili osnova ljudske individualne svesnosti. Radi se o sadržitelju celokupne karme, utisaka, prošlih života i prethodnog iskustva ili nesvesnog, jer se odnosi naročito na formiranje zemaljske ličnosti ili ličnosti okolinosti.

Ovom čakrom upravlja ženski princip ili Boginja Šakti Rakini (seksualnost). Ovo je mesto koje sadrži najveći dao pishičkih blokova i karme – kolektivne karme nesvesnog. Želimo da probudimo tajni centar sa ciljem da otvorimo našu unutrašnju viziju ka receptivnosti kosmičkog elektriciteta.

Kada je ovaj centar konačno probuđen, telo preplavljuje kosmički elektricitet koji povezuje sve ostale čakre. Ovo je oblast za transmutovanje i preusmeravanje moćne seksualne ili kundalini energije u jedan vid superiornog elektriciteta. Energija nakupljena u ovoj čakri može se upotrebiti za vizuelizovanje različitih nivoa bića.

*Afirmacija Svadistane: Neka supramentalne sile okupe svoje elektroplazmičke strukture duhovne evolucije i oslobode ih u noosferu!*



## NIVO 2: AKTIVIRANJE RADIJALNE PLAZME KALI



Diši duboko kroz nos i dozvoli da tok tvoje svesnosti teče do tvog nosa i spusti se do tvoje čakre tajnog centra. Usmeri pažnju na unutrašnju plazmu Kali u centru čakre. Zamisli ovaj plavi simbol kako isijava tokove bele svetlosti.

Oseti plazmu Kali kako se koncentriše u tajnom centru, predstavljenom kvalitetom pojačane svetlosti i toplote, a koja takođe asocira na seksualnu ili kundalini energiju.

Ponovi sledeće dok se fokusiraš na svoj tajni centar: „Moje ime je slavno rodjeno iz lotosa, katalizujem svetlost i unutrašnju toplotu.“ Oseti u sebi ovu svetlost-toplotu, samostvoreni elektricitet koji nastaje iz stanja besprekorne čistote.

Zatvori levu nozdrvu levim palcem i duboko udiši i izdiši tri puta kroz desnu nozdrvu. Usmeri dah na plazmu Kali i oseti ogromnost svetlosti i toplote koja isijava kroz tvoju čakru tajnog centra. Sada zatvori desnu nozdrvu desnim palcem i ponovi tri udaha i izdaha, usmeravajući svu svoju pažnju na plazmu Kali i oseti intrinzičnu svesnost svetlosti i toplote kako pulsira iz tvoje čakre tajnog centra na celokupno tvoje biće. Oseti tokove svetlosti i toplote kako katalizuju ceo tvoj sistem u sve suptilnijim spiralama sjaja. Ova moćna energija isijava iz tajnog centra aktivirajući, cirkulišući i stimulišući sve ostale čakre. Ti si slavni rođen iz lotosa, rođen od oca Toplote i majke Svetlosti.

Plazma Kali je veza između tri senzorne plazme svetlosti i toplote i tri telepatske plazme. Ona je katalitički agent između senzornog termičko/luminičkog kvantuma i telepatsko subatomske kvantuma.



### NIVO 3: UČEŠĆE ČETVRTE MENTALNE SFERE (KONTINUIRANA SVESNOST)

*Kontrola superiornog uma aktivira četvrtu mentalnu sferu.*

Zamisli četvrtu mentalnu sferu (kontinuirane svesnosti) smeštenu u delu mozga leve moždane hemisfere iznad levog oka. Ova mentalna sfera kontroliše i upravlja zadnjim delom leve hemisfere.

Kontinuirana svesnost je sposobnost da se održava svesna misaona forma u nizu tokom dužeg neprekinutog vremenskog perioda. U smislu Kosmičke nauke, kontinuirano svesno je sposobnost „Drugog“ iz 4D, da održava direktnu komunikaciju sa „Superiornim bićem“ 5D i nastavi da uspostavlja i proširuje ostvarenje sveukupnosti ka „Ja“ iz 3D.

Ova sfera odgovara drugoj dimenziji vremena: *Kosmičkom uspenju*. Kosmičko uspenje se odnosi na majstorstvo viših moći telepatske percepcije i projekcije. To znači da možemo da opazimo sami sebe na bilo kom mestu Univerzuma i da se projektujemo na ta mesta ukoliko je potrebno.

Da bi negovao kontinuiranu svesnost izaberi jednu misao, jednu mentalnu strukturu ili seriju brojeva da se usmeriš na to. Mogao bi takođe da održavaš praksu sa projektivnim geometrijama, kao na primer ikosaedrom ili dodekaedrom. Koncentriši se i potpuno ispuni svoj um ovom unutrašnjom percepcijom ili mentalnim konstruktom – budi potpuno u ovoj misli. Ukoliko neka druga misao pokuša da uđe u tvoj um, ukloni je odmah konstruktom-mišlju na koju si koncentrisan.

Nastavi dok ne ovladaš sposobnošću da se koncentrišeš na nešto tokom onoliko vremena koliko to želiš, ili dok se ne pojavi pred tobom sa halucinogenom jasnoćom. Istrajan trening kontrole tvog sveta misli te priprema za spuštanje supermentalne svesnosti. Analiziraj svaku misao koja se pojavi. Ako jedna misao nije konstruktivna ili harmonična, odmah je ostavi. Učini to toliko puta koliko je potrebno dok to ne postane tvoja druga priroda. Kada ovladaš ovom sposobnošću, iskusićeš kontrolu višeg uma; tada više nećeš biti onaj koji čini ili misli, već će to biti intervencija višeg bića.

## NIVO 4: OTVARANJE ČETVRTIH VRATA HEPTADE (144)



Vizuelizuj čakru **Svadistana**, **narandžasti** lotos sa šest latica, sa plazmom Kali plave boje na svom sakralnom predelu. Održi ovu viziju i oseti kako se stapaju čakra i plazma, dok pevaš svetu reč **HRIM**, onoliko dugo koliko to tvoj dah može da izdrži.

Pronađi Vrata heptade **315** i simbol **Beta-Alfa** na Perceptoru holouma 441. U matrici se nalazi na V11:H20, peto kolo, 8. Dimenzija vremena, vertikalna uzlazna komanda kosmičkog vremena. Sada je lokalizuj na tvom telu, na gornjem delu čela, tačno iznad trećeg oka. (Vidi grafiku na kraju ovog poglavlja.)

Vizuelizuj hiperplazmu **Beta-Alfa** iznad Kali plave boje, na svojoj čakri tajnog centra. Smesti **Beta-Alfu** na **četvrtu** mentalnu sferu **druge** vremenske dimenzije (kosmičkog uspenja), gde se aktivira kontinuirano svesno kao kontrola višeg uma. Ovde je međugalaktički kanal (JBM 331) preko koga se hiperplazma **Beta- Beta** luči u zadnji deo leve hemisfere mozga.

Iz **četvrte** mentalne sfere, mentalno usmeri hiperplazmu **Beta-Alfa** na čakru **tajnog centra** i utisni je iznad pečata **Kali**. Održi ovo sa četiri udisaja, naizmenično menjajući nozdrve (udahni i izdahni četiri puta kroz svaku nozdrvu). Završi jednim udisajem i izdisajem na obe nozdrve.

**Uspni se** uz centralni stub (kičmeni stub), izlučujući ovu hiperplazmu **Beta-Alfa** na sve 144.000 eteričkih vlakana astralnog tela. Sada uradi praksu **daha vatre**, dišući na nos brzo i plitko, preobražavajući svaku blokadu ili tamu u tokove kristalno jasne **kontrole višeg uma** šireći ih duž celog tvog nervnog sistema.

**Spektralna, električno crvena Beta- lfa** vibrira suptilno aktivirajući silu u svim eteričnim vlaknima. Spusti se ponovo niz centralni kanal i ostavi **Kali** u čakri **tajnog centra**. Opet se uspni uz centralni kanal i vrati svoju svesnost na četvrtu mentalnu sferu, zatvori i zapečati vrata Heptade na čelu, na gornjem delu svoje lobanje. Opusti se i diši sporo i duboko najmanje 13 puta.



Harmonijska UR runa 95: *Sveukupnost galaktičke umetnosti postaje Meditacija stvarnosti.*

Za dodatne vežbe: Lociraj Vrata Heptade 315 na Hunab Kuu 21. Obrati pažnju da odgovara Proroku, Učitelju sveta i Donosiocu kulture, S/P Mars, Bodeov broj 16. Prouči sve međusobne veze (Vidi grafiku na kraju ovog poglavlja.)

# PETI DAN: ALFA



## NIVO 1: MEDITACIJA ČAKRE VIŠUDA (GRLO)

Smesti se udobno u meditativnu pozu, sa pravom kičmom i opuštenim telom. Sa potpuno nepomičnim telom praktikuj neko vreme meditaciju prirodnog uma. Jednom kada osetiš da ti je um dovoljno jasan, usmeri pažnju na svoju čakru Višuda ili grlenu čakru. Učini to najjasnije moguće, isijavajući i zračeći vibrirajućom energijom. Kada je energija dovoljno čista i prozirna, isijavajući iz tvoje grlene čakre, pusti da se rastvori i transformiše u plavi lotos sa šesnaest latica.

Koncentriši se na ovaj prostor svoje grlene čakre. Ovaj centar sadrži volju da se komunicira i proširi ka drugima u obrascima informativnih misli i ponašanja.

Čakra Višuda je kanal komunikacije koji vodi u četvrtu dimenziju putem treće dimenzije. To se odnosi koliko na emocionalno telo toliko i na mentalno telo i predstavlja centar umetničkog izražavanja i inteligentne komunikacije izvedene iz superiornih mentalnih sfera (5. i 6.).

Čakra Višuda je u nekim joga tradicijama poznata kao čakra duhovne obnove, a u kundalini jogi kao „izvor mladosti“, mesto gde spontano započinje fizičko podmlađivanje. Da bi aktivirao Višuda čakru možeš da recituješ molitve, da pevaš molitvene pesme ili mantre. Pevaj „Ahhhhh“ sedam puta za otvaranje grlene čakre.

Ovom čakrom upravlja ženski princip ili Boginja Šakti Šakini (znanje). Višuda je takođe centar pročišćenja i sposobnosti razlikovanja i mesto vijnane ili božanske analitičke mudrosti. Koncentrisanjem na ovu čakru možemo da pravimo razliku između poruka koje dolaze iz višeg uma i poruka ega.

Čakra Višuda je povezana sa nada jogom ili granom kundalini joga koja ima vezu sa vibracijom zvuka (Višuda i Muladara se smatraju bazičnim centrima vibracije). Čakra Muladara odgovara kosmičkom korenu vibracije, dok je čakra Višuda receptor superiornih harmonija muzike sfera. Kada ova čakra dostigne svoj najuzvišeniji stadijum, zvuci koji se emituju dobijaju magične kvalitete menjajući prostor slušaoca putem vibracija. Ova čakra takođe može da se koristi kao prijemna stanica za usklađivanje sa sentimentima i mislima osoba, kako onih blizu tako i onih koje su daleko.

Ovo je supermentalni centar primanja talasa-misli i transmisija koje su u stanju da razlikuju a zatim da usmere poruke u odgovarajuću čakru. U meri u kojoj se ova čakra

budi mi počinjemo da usmeravamo energije tela od nižih ka višim čakrama rekonektujući naš izraz kao viši rezonantni kanal kosmosa.

Napomena: nervni kanal u grlu se takođe povezuje sa *kurma nadi* ili nadi kornjače. Kada se ovaj nadi probudi, onaj koji izvodi ovu praksu je u stanju da potpuno prevaziđe želju za jelom i pićem. (Ovo su demonstrirali mnogi jogiji naročito u Indiji. Primeri ovih jogina se mogu naći u knjizi *Autobiografija jednog jogija*, Sri Paramahanse Joganande.)

Afirmacija Višude: *Neka vizija zvezdanih starešina velikih svetlosnih saveta i mudrosti govori kroz mene tako da svi mogu da se uznesu do uzvišene milosti.*

## NIVO 2: AKTIVIRANJE RADIJALNE PLAZME ALFA



Diši duboko kroz nos i dozvoli tvojoj svesnosti da protiče do tvog nosa, a zatim da se spusti u grlenu čakru. Usmeri svoju pažnju na unutrašnjost plazme Alfa u centru čakre. Zamisli ovaj žuti simbol kako zrači svetlosnu struju bele svetlosti.

Oseti električnu vibraciju Alfa plazme smeštene u grlenoj čakri. Ovaj centar aktivira duplo prošireni električni naboj koji je u telepatiskoj rezonanci sa Južnim polom. Ponovi sledeće dok se fokusiraš na svoju grlenu čakru: „Moja zemlja je nerođena konačna sfera, oslobađam duplo prošireni elektron u Južni pol.“ Nerođeno se odnosi na neuslovljeno, neuništivo stanje koje prožima celokupan Univerzum od početka bez početka do kraja bez kraja. Oseti kako se tvoja svesnost poravnjava sa univerzalnom svesnošću dok se tvoja vibracija podiže na frekvenciju nove Zemlje. Sve čvorove i zamračenosti svog uma rastvori dok se stapaš sa velikim okeanom supersvesnog univerzalnog uma.

Zatvori levu nozdrvu levim palcem i duboko udiši i izdiši tri puta kroz desnu nozdrvu. Fokusiraj se na plazmu Alfa i osećaj svetlost koja se uliva iz Univerzalnog uma, pročišćujući tvoju grlenu čakru i čisteći sve tvoje kanale komuniciranja. Sada zatvori desnu nozdrvu desnim palcem i ponovi tri udaha i izdaha, usmeravajući svu pažnju na grlenu čakru. Tvoja grlena čakra ispušta zvuk osnažujućih i rezonantnih isceljujućih vibracija na sve druge čakre. Ti si tvorac novih priča, narator novih priča.

Plazma Alfa je prva faza trodelnog telepatiskog *kvantuma*. U centru Alfe oseti integrisane naboje telepatiskog *kvantuma*: Dali, Seli i Gama transmudovane sa Kali u telepatiski naboj Alfe. Zatim, telepatiski proširujući svoj um na južni deo planete, oslobodi duplo prošireni elektron u Južni pol.



## NIVO 3: UČEŠĆE PETE MENTALNE SFERE (SUPERSVESNO)

*Hiperelektronska supersvesnost aktivira petu mentalnu sferu.*

Vizuelizuj petu (supersvesnu) mentalnu sferu smeštenu u mozgu iznad levog uha u levoj moždanoj hemisferi. To je sedište superiornog bića pete dimenzije i funkcioniše sa „Drugim“ iz četvrte dimenzije. Ova mentalna sfera upravlja i aktivira desnu lateralnu moždanu hemisferu na pola puta između desnog uha i desne slepoočnice odakle šalje paranormalne impulse u prvu mentalnu sferu: presvesno.

Supersvesnost se nalazi iza vela budne svesnosti. Ponekad se naziva kosmička svesnost ili Hristova svesnost; sreća samopostojeće svesnosti koja prevazilazi stvaranje. Kvalitet naših misli i pažnja su ključ za korišćenje ove supersvesne moći.

Naše misli su tokovi elektronske sile koje se oslobađaju u atmosferu i stvaraju specifične efekte u skladu sa snagom misli. Da bi se uključilo supersvesno stanje uma, potrebne su istrajna i budna koncentracija i predanost praksi meditacije.

Ova sfera odgovara petoj dimenziji vremena, radijalnom vremenu supersvesnog petodimenzionalnog superiornog bića. Odlikuje se jednom hiper električnom jasnoćom koja definitivno nije „sa ovog sveta“. Ova sfera se aktivira svaki put sa najavom noosfere i karakteriše se potpunom holističkom percepcijom. Uključujući kontinuiranu svesnost četvrte mentalne sfere, supersvesnost se širi talasima *mentacije* superiornog bića pete dimenzije. Jedan talas mentacije je konfiguracija telepatskih potencijala, nezavisna od jezika i bazirana na sveukupnim porecima supermentalnih percepata, intrinzičnih, suštinskih za ne-egoistično znanje. U cilju negovanja supersvesnog uma, meditiraj o celokupnoj Zemlji kao o jednom organizmu koji se održava ujedinjen putem univerzalnog polja misli.

### MEDITACIJA CELOKUPNE ZEMLJE

Zamisli sebe upravo tamo gde jesi. Obrati pažnju na prostor u kome se nalaziš, kako unutrašnji tako i spoljašnji. Zatim se izdigni iz sredine u kojoj se nalaziš i pogledaj je odozgo. Uzdigni se još i pogledaj celu ulicu ili oblast u kojoj se nalaziš. Sada se proširi prema spolja i uzdigni se još i još više u prostoru. Iz svemira, pogledaj Zemlju kao jednu sjajnu plavičastu mandalu. Pogledaj Zemlju iz svih uglova. Posmatraj je kao jednu planetarnu sferu, jedan točak koji se okreće u prostoru sa svojom suštinskom vrednošću, njenom darmom, odnosno istinom. Darma ili sposobnost Zemlje je njena moć da održava život.

Vizuelizuj totalitet života na Zemlji, od životinja do biljaka i ljudskih bića pa sve dole do insekata, planktona. Posmatraj sve kao jedan jedinstven sistem. Totalitet života na Zemlji je biosfera ili sfera života koja pokriva površinu Zemlje kao jedna tanka prevlaka ili vibrirajući ogrtač koji je uvek u pokretu. Vizuelizuj istinu da su svi različiti procesi i forme života jedno jedinstvo u toj sjajnoj plavoj sferi.

Sada neka tvoj um prodre ispod površine Zemlje. Oseti sferične slojeve naslaga i kristalnih stena. Idi do jezgra i stani pred ogromnim gvozdanim kristalom u obliku oktaedra. Osećaj ovo kristalno jezgro kao dinamični radio prijemnik, izdužen u pravcu svakog od svoja dva magnetska pola. Smesti se u meditaciju u istom centru prijemnika kristalnog radija. Šta prima Zemlja? Šta emituje Zemlja? Gde prima Zemlja? Koje poruke ti daje Zemlja u ovom trenutku?

*Napomena: Primena naprednih tehnika čiste meditacije je neophodna da bi nas ujedinila sa kosmičkim univerzalnim prostorom. Telepatske supernormativne forme misli uvek prethode petoj mentalnoj sferi, supersvesnosti.*

## NIVO 4: OTVARANJE PETIH VRATA HEPTADE (414)



**HIPERELEKTRON**

Vizuelizuj Višuda čakru, plavi lotos sa šesnaest latica, sa žutom plazmom Alfa smeštenom na tvojoj grlenoj čakri. Održi ovu vizuelizaciju i oseti kako se lotos i plazma mešaju dok pevaš sveto slovo HRAUM, sve dok možeš da održiš dah.

Lokalizuj Vrata heptade **414** i simbol **Hiperelektrona** na Perceptoru holouma 441. Njegovo mesto na matrici je V11:H14, osmo kolo, 9. dimenzija vremena, unutrašnje jezgro vremena. Sada lokalizuj na svom telu na gornjem centralnom delu svoje lobanje (Vidi grafiku na kraju ovog poglavlja.)

Vizuelizuj **Hiperelektron sa crvenim spiralnim poljem sile Kuali** iznad **Žute Alfe** na svojoj **grlenoj** čakri. Smesti **Hiperelektron** na **petu** mentalnu sferu **pete** dimenzije vremena (polje elektro-termičke crvene sile Kuali H11:V17, na desnoj strani) gde aktivira **supersvesno** kao **hiperelektronsko supersvesno** koje informiše **prvu i drugu mentalnu sferu**.

Iz **pete** mentalne sfere mislima upravi **crni Hiperelektron** ka **grlenoj** čakri i utisni ga iznad pečata **Alfa**. Održi ovo sa četiri udisaja i izdisaja na obe nozdrve.

**Spusti se niz** centralni kičmeni stub lučeći **Hiperelektron** (crveno, Kuali, polje sile) u sve 144.000 eteričnih vlakana astralnog tela. Praktikuju **dah vatre**, brzo i plitko disanje na nos, transmutujući bilo koju blokadu ili zamračenje u tokovima kristalnog, jasnog **hiperelektronskog supersvesnog** koje se širi celim tvojim nervnim sistemom.

**Crni Hiperelektron sa spektralnim, električnim crvenim poljem sile Kuali** vibrira suptilnu aktivirajuću silu u sva eterična vlakna. Ponovo se spusti niz centralni kanal i ostavi **Alfu** na grlenoj čakri. Vрати svoju svesnost na petu mentalnu sferu, a zatim zatvori i zapečati Vrata heptade na vrhu lobanje u gornjem centralnom delu. Opusti se i diši polako i duboko najmanje 13 puta.



Harmonijska UR runa 90: *Sveukupnost galaktičke umetnosti definisana vremenom.*

Za dodatne vežbe: Lociraj Vrata heptade 414 na Hunab Kuu 21. Obrati pažnju da odgovara Prosvetljenom, Nosiocu vrhovne istine, Obnovitelju života, Onome koji poseduje mudrost vremena-prostora; G/K Pluton, Bodeov broj 388. Prouči sve međusobne veze (Vidi grafiku na kraju ovog poglavlja.)

## ŠESTI DAN: LIMU



### NIVO 1: MEDITACIJA ČAKRE MANIPURA (SOLARNI PLEKSUS)

Smesti se udobno u meditativnu pozu, sa pravom kičmom i opuštenim telom. Potpuno nepomičnog tela praktikuj neko vreme meditaciju prirodnog uma. Jednom kada osetiš da ti je um dovoljno jasan, usmeri svoju pažnju na solarni pleksus ili čakru Manipura. Učini to najjasnije moguće, isijavajući i zračeći vibrirajućom energijom. Kada je energija koja isijava iz tvog solarnog pleksusa dovoljno čista i prozirna, pusti da se rastvori i transformiše u žuti lotos sa deset latica.

Koncentriši se na ovu zonu svog solarnog pleksusa. Solarni pleksus se smatra drugim mozgom i centralnim skladištem prane. Energija uskladištena u ovoj čakri može se koristiti da nas poveže individualno ili na nivou planete, kroz Sunce, sa galaktičkim jezgrom Hunab Kua. U tibetanskoj tradiciji ova čakra je poznata kao mani padma ili „draguljni lotos“. To je tačka gde se susreće 72.000 nervnih završetaka na svakoj strani tela, ukupno 144.000 nervnih završetaka.

Ovom čakrom upravlja ženski princip ili Boginja Šakti Lakini (autoritet). Centar čakre je takođe povezan sa snagom volje i snagom uopšte; to je mesto osnaživanja i gubljenja snage, suđenja i identiteta. Solarni pleksus je komora za obradu instinktivno/intuitivne energije i emocionalne inteligencije. Energija se prenosi do srčane čakre gde se doživljava transdukcija emocionalne energije kao „inteligencija srca“.

Meditiranje na Manipuru vodi ka znanju celokupnog sistema fizičkog i suptilnog tela. Kada se ovaj centar pročisti i probudi moguće je rekonektovanje (putem eteričkog „pravog puta“ kuksan suuma ili kosmičke pupčane vrpce) sa centrom galaksije Hunab Kuom. Kada se dogodi rekonekcija, telo prestane da se razboljeva i postaje svetlo, a svesnost se ne vraća na prethodni niži nivo.

Ovu čakru obično porede sa toplotom i snagom Sunca koje isijavaju i prenose energiju prane kroz ceo ljudski sistem. Da bi probudio ovu čakru diši polako u solarni pleksus i osećaj širenje i kontrakciju pupka dok udišeš i izdišeš kroz pupak. Udahni, zadrži i uvuci stomak, a zatim ga izbaci dok izdišeš. Uradi ovo nekoliko puta, fokusirajući se na pročišćenje abdominalnog predela.

Iz ovog centra osećaj kuksan suum kao eterično vlakno koje ide direktno do centra galaksije čineći da čakra solarnog pleksusa bude vitalna informativna kutija. Kuksan suum povezuje planetarno kolo sa solarnim i galaktičkim kolima.



Naporom imaginarne volje, možemo da usmerimo naše astralno telo kroz reflektivnu membranu planetarnog polja do Sunca, a zatim i do galaktičkog jezgra. Ovo je oblast koja nam dozvoljava da preobrazimo i prevaziđemo niže emocije otvaranjem ka dotoku viših kosmičkih energija. Važno je da zamišljamo kuksan suum kao svetlosnu eteričku nit koja se širi iz solarnog pleksusa do centra galaksije. Ovo nas smešta u galaktički poredak stvarnosti.

*Afirmacija Manipure: Neka naša opažanja budu organizovana u kosmičku sveukupnost tako da svi možemo postati jedno sa radijalnim poretom Prvobitnog Izvora!*

## NIVO 2 : AKTIVIRANJE RADIJALNE PLAZME LIMI



Diši duboko kroz nos i pusti da tvoja svesnost stigne do tvog nosa, a zatim se spusti do čakre solarnog pleksusa. Usmeri svoju pažnju na unutrašnjost plazme Limi u centru čakre. Zamisli crveni simbol kako zrači svetlosne tokove bele svetlosti.

Oseti plazmu Limi kako vibrira, električno koncentrisana u solarnom pleksusu, čineći električni naboj mentalnog elektrona koji je u telepatskoj rezonanci sa Severnim polom.

Ponovi sledeće koncentrisan na čakru solarnog pleksusa: „Uzimam dualističke misli kao hranu. Pročišćujem mentalni elektron na Severnom polu.“ Oseti sve svoje uslovljene misli kako se rastvaraju u svetlost unutrašnje budnosti.

Zatvori levu nozdrvu levim palcem i diši duboko tri puta, udiši i izdiši na desnu nozdrvu. Usmeri pažnju na plazmu Limi i oseti galaktičku vezu izvan solarnog pleksusa. Sada zatvori desnu nozdrvu desnim palcem i ponovi tri udaha i izdaha. Usmeri svu svoju pažnju na čakru solarnog pleksusa, plazmu Limi i oseti stvarnost galaktičkog bića kako pulsira, diše i isijava iz tvoje čakre solarnog pleksusa u svet.

Oseti plazmu Limi u solarnom pleksusu predstavljenu nabojem mentalnog elektrona u telepatskoj rezonanci sa Severnim polom. Limi naboj je drugi od tri plazme koje formiraju telepatski kvantum. Ovo je druga telepatska plazma kojom ti preuzimaš transmutacije senzornog kvantuma i izdišeš ih u svet putem tvog solarnog pleksusa, odakle proizlaze vibracije koje stabilizuju astralno i emocionalno telo, smirujući ostale čakre.

U centru Limi, oseti integrisane naboje senzornog kvantuma: Dali, Seli i Gama transmutovali sa Kali, dok telepatiski naboj Alfa inicira telepatiski kvantum. Zatim, telepatiski šireći svoj um, ka severu Planete, smesti mentalni elektron na Severni pol i pročisti ga.



### NIVO 3: UČEŠĆE ŠESTE MENTALNE SFERE (SUBLIMINALNO SVESNO)

*Hiperneutronska subliminalno svesno aktivira šestu mentalnu sferu.*

Zamisli šestu mentalnu sferu (subliminalno svesno) smeštenu u mozgu iznad desnog uha u desnoj moždanoj hemisferi. Ova sfera upravlja i kontroliše levu lateralnu hemisferu. (Primeti kako 5. i 6. mentalna hemisfera upravljaju suprotnim delovima mozga u odnosu na svoje mesto manifestujući vid ukrštenog polariteta).

Subliminalno znači da funkcioniše nezavisno od prošlosti i budućnosti; tako ljudi mogu da se povežu sa različitim entitetima na različitim nivoima stvarnosti. Kako je subliminalna svesnost nezavisna od prošlosti i budućnosti, možeš da se uskladiš sa njom na svesnom nivou zaustavljajući sve programe uslovljenih misli. Ova mentalna sfera funkcioniše sa trodimenzionalnim „sopstvom“, skladišteći utiske koji se kasnije transmutoju u obrasce subliminalne komunikacije.

Šesta mentalna sfera nam omogućava da uđemo u parapsihički, supramentalni domen. Ovo je sedište sistema telepatiskih istraživanja i međjudimenzionalnih programa. Da bi ovo mogao da doživiš, opusti se i fokusiraj svesno disanje na psihičke prolaze između korenskog, solarnog pleksusa i grlenog centra. Oseti uzlazni energetski tok i vizuelizuj sebe kao kosmičku antenu superiorne inteligencije. Otvori se mogućnosti da postaneš telepatiski receptor superiornog uma koji je u stanju da prenese i primi subliminalne poruke.

Ova namera, održavana nenarušenom, nekonceptualnom meditativnom svesnošću, aktivira telepatisku receptivnost superiornog uma. Ovo se takođe može ostvariti i negovati putem snova.

Obrati pažnju da ova mentalna sfera sadrži subliminalne sugestivne impulse koji utiču na funkcije treće dimenzije kao „intuitivni bleskovi“ (koji u stvari mogu biti telepatiske transmisije iz udaljenih tačaka supermentalnih kosmičkih civilizacija koje se trude da uspostave „kontakt“). Ovi kontakti ostavljaju impresije u šestoj mentalnoj sferi koje se mogu prenositi ili biti transferisane u bilo kojoj formi, a uključuju zujanje u ušima, subliminalne ili hipnotičke slike, deža vi.

## NIVO 4: OTVARANJE ŠESTIH VRATA HEPTADE (402)



**HIPERNEUTRON**

Vizuelizuj Manipura čakru, lotos sa deset žutih latica, sa crvenom plazmom Limi nad tvojim solarnim pleksusom. Zadrži ovu viziju i oseti kako se lotos i plazma stapaju dok pevaš svetu reč HRUM, onoliko dugo koliko tvoj dah može da izdrži.

Smesti Vrata heptade **402** i simbol **Hiperneutron** na Perceptor holouma 441. Njegovo mesto na matrici je V11:H8, osmo kolo, 9. dimenzija vremena; unutrašnje jezgro vremena. Sada ga lokalizuj na svom telu, na centralnom gornjem delu lobanje (Vidi grafiku na kraju ovog poglavlja.)

Vizuelizuj **Hiperneutron sa pravolinijskim poljem sile plavog Duar iznad crvene plazme Limi** na tvojoj čakri **solarnog pleksusa**. Smesti Hiperneutron u šestu mentalnu sferu u šestoj dimenziji vremena (polje elektroluminičke sile plavog Duara H11:V15-21, vreme sa leve strane) gde se aktivira **subliminalno svesno** kao **subliminalno hiperneutronske svesno** koje informiše **mentalne sfere tri i četiri**.

Iz šeste mentalne sfere mentalno usmeri Hiperneutron ka čakri solarnog pleksusa i utisni ga iznad pečata Limi. Održavaj ovo sa četiri naizmenična udaha i izdaha (udahni i izdahni četiri puta kroz svaku nozdrvu) praćeno uzdahom i izdahom kroz obe nozdrve.

**Uspni se uz centralni kičmeni stub lučeci Hiperneutron** (polje sile plavog Duara) u sve 144.000 eteričnih vlakana astralnog tela. Praktikuji **dah vatre**, brzo i površno disanje na nos, transmutujući bilo koju blokadu ili zamračenje u tokove kristalno jasne **hiperneutronske subliminalne svesnosti** koja se širi celim tvojim nervnim sistemom.

Crni Hiperneutron sa poljem sile električno spektralnog plavog Duara, stvara suptilne vibracije koje aktiviraju neutronske silu u svim eteričkim vlaknima. Vrati se niz centralni kanal i ostavi **Limi** u čakri **solarnog pleksusa**. Vrati svoju svesnost na šestu mentalnu sferu, a zatim zatvori i zapečati Vrata heptade nazad na vrhu lobanje. Opusti se i diši polako i duboko najmanje 13 puta.



Harmonijska UR runa 81: *Radiogeneza uspostavlja sveukupnost galaktičkog života.*

Za dodatne vežbe: Lociraj Vrata heptade 402 na Hunab Kuu 21. Obrati pažnju da odgovara Joginu/Jogini, Majstoru meditacije, Nosiocu transcendentalne mudrosti; S/P Neptun, Bodeov broj 300. Prouči sve međusobne veze (Vidi grafiku na kraju ovog poglavlja.)

# SEDMI DAN: SILIO



## NIVO 1: MEDITACIJA ČAKRE ANAHATE (SRCA)

Smesti se udobno u meditativnu pozu, sa pravom kičmom i opuštenim telom i praktikuj meditaciju prirodnog uma. Jednom kada osetiš da ti je um dovoljno jasan, usmeri svoju pažnju na čakru srca ili Anahatu. Učini to najjasnije moguće, isijavajući i zračeci vibrirajućom energijom. Kada energija postane dovoljno čista i prozirna pusti da se rastvori i transofrmiše u zeleni lotos sa 12 latica.

Koncentriši se na ovaj prostor u srcu. Srce je glavni prenosnik energije i takođe organ znanja: ono je ključ za razvoj jasnoće percepcije čula božanskog dodira – i takođe mesto gde se stvara „gnoza“, direktno znanje o vrhovnoj stvarnosti.

Čakrom Anahata upravlja ženski princip ili Boginja Šakti Kakini (posvećenost). Ova čakra radi kao sedište memorije Boga putem posvećenosti ili *bodichitta*, uma koji ima tendenciju prosvetljenja. Ova oblast sadrži transcendentalne programe koji transformišu biološke aspekte preživljavanja u forme bezinteresnog saosećanja.

Energija srca se hrani putem tajnog centra, sedišta energije životne vitalnosti. Čakra srca sadrži sve imulse urođenog bića ili suštinske prirode. U ovom centru se stvara ulaz i u fizičko i u mentalno telo. Srce je kao jedno ogledalo: ako je ulaz konfuzan i izobličen, takva je i reakcija. Da bi se aktivirala suština srca, telo i um moraju biti pročišćeni. Centar srca uravnotežuje mušku i žensku energiju (jin i jang) putem negovanja višeg emocionalnog tela i čiste bezuslovne ljubavi.

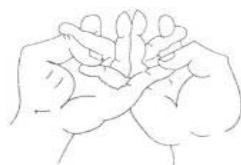
Da bi probudio čakru srca, misli na nekog koga duboko voliš. Oseti svoje srce otvorenim, kako isijava svetlost i toplotu. Sada zadrži to osećanje i proširi ga tako da se pretvori u ljubav prema svim bićima. Pusti da taj kvalitet ljubav-sreća prostruji od centra srca prema ostalim delovima tvog tela. Proširi ljubav i oprostaj prema sebi i svima na planeti.

Oseti elektromagnetsku energiju kako isijava iz tvog srca. Oseti ljubav i zahvalnost prema celoj planeti Zemlji i celokupnom životu. Kada je centar Anahata potpuno probuđen, telo je transmutovano od strane viših emocija i srčana čakra preplavljuje suptilno telo božanskom ljubavlju; ovaj tok vitalne energije je božanska ljubav.

Jogi kažu da se ova čakra može probuditi jednostavno putem ponavljanja određenog sloga ili mantrе sve dok se ne pretvori u spontanu formu tvoje probudjene svesnosti. Ova čakra se budi u skladu sa stepenom naše ljubavi i odanosti prema Tvorcju ili Superiornom Biću – božanska svesnost SVEGA ŠTO JESTE.

Afirmacija Anahate: *Neka izobilje galaktičke moći najuzvišenijeg sna zauvek stvori saosećajno srce kosmičke ljubavi!*

## NIVO 2: AKTIVIRANJE RADIJALNE PLAZME SILIO



SILIO  
SRCE

Diši duboko kroz nozdrve i pusti da tvoja svesnost stigne do tvog nosa, a zatim se spusti u srčanu čakru. Usmeri svoju pažnju na unutrašnjost plazme Silio u centru čakre. Zamisli ovaj beli simbol kako zrači svetlosni tok bele svetlosti.

Oseti plazmu Silio smeštenu u tvojoj srčanoj čakri kako ispušta talase bezuslovne ljubavi po celoj planeti. U unutrašnjosti te duhovne energije srca oseti naboj mentalnog elektrona neutrona u telepatskoj rezonanci sa centrom Zemlje.

Izgovori sledeće dok si i dalje koncentrisan na svoju srčanu čakru: „Moja uloga je da ispunim delovanje Bude. Oslobođam mentalni elektron-neutron u centar Zemlje.“ Buda je prosvetljen um. Ovaj potencijal postoji u svim bićima. Takođe je poznat i kao prosvetljeni um.

Oseti ovu energiju prosvetljene ljubavi u svom srcu. Širi ovu lepu energiju iz svojih grudi tako da svom svojom silinom izbriše svu patnju na celoj planeti. Oseti svetlost i ljubav kako pulsiraju prema spolja, talas za talasom, za isceljivanje svih nevolja, svih gladnih duša, bolesnih i iscrpljenih – isceljujući sve ovim pozitivnim impulsom samoprosvetljenog srca. Sa ovom vizuelizacijom, ako želiš, možeš da pevaš budističku sutru srca (Prajnaparamita). GATE GATE PARAGATE PARASAMGATE BODHI SVAHA (otišao, otišao, otišao, iznad, otišao sasvim iznad, svi pozdravljaju prosvetljenog).

Zatvori levu nozdrvu levim palcem i diši duboko tri puta, udahni i izdahni na desnu nozdrvu. Usmeri je na plazmu Silio i oseti novi svet viših duhovnih emocija kako vibrira isijavajući iz tvog srca. Sada zatvori desnu nozdrvu desnim palcem i ponovi tri udaha i izdaha. Usmeri svu svoju pažnju na srčanu čakru, plazmu Silio i iscertaj svojim dahom novu prosvetljenu stvarnost – zatim je oslobodi, dišući čistu ljubav putem srčane čakre prema svetu, isijavajući vibracije koje stabilizuju astralno telo sa emocionalnim, umirujućim ostale čakre.

Ovaj naboj, Silio, kompletira telepatski kvantum i takođe kompletira atom vremena od sedam delova. U centru Silia, oseti integrisan naboj senzornog kvantuma: Dali, Seli i Gama transmudovanih od strane Kali i ujedinjenih sa telepatskim kvantumom, Alfa i

Limi. U nastavku, telepatiski šireći svoj um ka jezgru Zemlje oslobodi mentalni elektron-neutron u centar Zemlje.

Obrati pažnju: Jedan senzorni kvantum, ujedinjen preko katalitičke plazme sa telepatiskim kvantomom, stvara atom vremena. Ima četiri atoma vremena za svaku Lunu od 28 dana, smeštenih u samom centru Zemlje kao Glavni molekul vremena (videti 7:7:7:7 Otkrovenje Telektonona).



### NIVO 3: UČEŠĆE SEDME MENTALNE SFERE (PERCEPTORA HOLOUMA)

Vizuelizuj sedmu mentalnu sferu (perceptor holouma) situiranu u centru corpusa calosuma superiornog bića i projektuj ga na corpus calosum 3-D i 4D bića. To je novi perceptivni organ koji nam omogućuje da dopremo do noosferskih programa, uključujući i Akašu. Ova sedma mentalna sfera je takođe sedište tvog „istinskog bića“ ili rigpe (bića mudrosti). Sve mentalne sfere su ujedinjene i dostupne preko sedme mentalne sfere.

Perceptor holouma je organ u evoluciji, noosferski čulni uređaj koji nam otvara jednu potpuno novu kosmičku stvarnost. Kao mesto gde se stvaraju rune UR, matrice vremena četvrte dimenzije i matrica Sinhronotona 441, perceptor holouma sadrži psihokulturalne programe četvrte dimenzije i holoneme (rešetke/mreže) Psi banke, što znači da sadrži hologram ukupne opažene planetarne stvarnosti.

Proučavanje i meditacija na temu Perceptora holouma pripremaju um za otvaranje galaktičke dimenzije i primanje potpuno nove osnove percepcije i znanja. Perceptor holouma se aktivira putem primene i predanog studiranja kosmičke istorije i disciplinovane primene kodova 441 koji su regulisani sinhronijskim redom.

*Napomena: kosmičke misli se odnose na talase "mentacije", formulisane kao ispravni zakoni misli i funkcija su perceptora holouma. Talas "mentacije" je konfiguracija telepatiskih potencijala, nezavisan od jezika i baziran na svim porecima supermentalnih pravila, unutrašnjeg ne-egoističkog znanja. Talasi mentacije su funkcija perceptora holouma i funkcionišu u centralnom jezgru, isijavajući radijalno ka različitim mentalnim sferama ako je potrebno. Tako je uspostavljena noosfera.*

## NIVO 4: OTVARANJE SEDMIH VRATA HEPTADE (402)



Vizuelizuj **Anahata** čakru, zeleni lotos sa 12 latica, sa **belom** plazmom **Silio** i **eterično plavim Sirijus Beta 52/Elementom 113** smeštenim preko njega u tvom srcu. Održi ove vizije i oseti kako se sve tri prepliću dok pevaš svetu reč **HRAIM**, koliko god tvoj dah to može da izdrži.

**SIRIJUS B52  
ELEMENT 113**

Lokalizuj Vrata heptade **441** i **eterično plavi znak Sirijus Beta 52/Element 113** na perceptoru holouma. Njegov položaj na matrici je V11:H11, jedanaesto kolo, 9. dimenzija vremena, unutrašnje jezgro vremena. Zatim ga smesti na svoje telo u centar gornjeg dela lobanje (Vidi grafiku na kraju ovog poglavlja.)

Vizuelizuj **Sirijus Beta 52/Element 113** preko **belog Silia** na svojoj srčanoj čakri. Smesti **Sirijus B52** na **sedmu** mentalnu sferu koja se nalazi u **devetoj** dimenziji vremena (unutrašnje jezgro vremena) gde se aktivira hiperplazmičko prosvetljenje kao **hiperelektronsko nadsvesno**, informišući mentalne sfere jedan i dva kao **hiperneutronske subliminalno svesno** koje informiše mentalne sfere tri i četiri.

Iz **sedme** mentalne sfere, mislima usmeri **Sirijus B52/Element 113** ka **srčanoj** čakri i utisni ga na znak **Silio**. Održi ovo sa četiri naizmenična udisaja i izdisaja na nos (udahni i izdahni četiri puta na svaku nozdrvu), praćenim jednim udisajem i izdisajem kroz obe nozdrve.

**Spusti se niz** kičmeni stub lučeći hiperplazmu **Sirijus B52** na sva eterična vlakna astralnog tela. Sada uradi **dah vatre**, brzo i plitko disanje kroz nos, transmutujući bilo koju blokadu ili pomračenost u tokove kristalno jasnog **hiperplazmičnog prosvetljenja** koje se širi duž celog tvog nervnog sistema.

**Eterično plavi Sirijus B52/Element 113** proizvodi vibracije koje aktiviraju suptilne sile u svim eteričnim vlaknima. Spusti se ponovo niz centralni kanal dok ne dođeš do korenske čakre gde oslobađaš mentalni elektron-neutron u centar Zemlje. Uspni se ponovo uz centralni kanal i stavi Silio u srčanu čakru. Vрати svoju svesnost u sedmu mentalnu sferu u centru krunske čakre, a zatim zatvori i zapečati svih sedam vrata heptade sa Sirijusom B52/Element 113. Opusti se i diši polako i duboko najmanje 13 puta.



Harmonijska UR runa 113, Sirijus Beta 52/Element 113, hiperplazmičko prosvetljenje: *Tonalnost Sirijusa beta kodira sedam dana stvaranja kao iskupljeni interval izgubljenog vremena.*

Za dodatnu praksu: Lociraj Vrata heptade 441 na Hunab Kuu 21. Obrati pažnju da odgovara Magusu beskraja, Gospodaru Kocke, Učitelju Jedinstva totaliteta, Hunab Kuu 21, Izvoru celokupnog pokreta i mere. Prouči veze (Vidi grafiku na kraju ovog poglavlja.)

## ČAKRE 8 I 9: KOREN KORENA I KRUNA KRUNE

**Čakra koren korena** se širi i obuhvata Zemljino jezgro u obliku oktaedra; to je matrica za uzemljenje kosmičkih medijumskih sposobnosti. Čakra Zemljinog jezgra nam daje sposobnost za komuniciranje sa duhovima elementala.

**Čakra kruna krune** se širi i obuhvata Zemljinu noosferu. Noosferska kruna je kontrola višeg uma koja se usklađuje sa višom kolektivnom telepatskom svesnošću polja planetarnog logosa i sa vrhovnim supermentalnim nadsvesnim stanjima kosmičke svesnosti.

Glavna aktivnost ove dve čakre je da koordiniraju evolutivne funkcije ili procese u nebeskim telima (jedna planeta) gde one održavaju svoje energetske polje. Viši nebeski logos utiče na svaki aspekt svesne evolucije putem mentalnih sfera; ovo otvara raznovrsni opseg mogućnosti svesnosti, opažanja, senzacija itd.

Ovo se proširuje na gornje domene u zakone sudbine, zakone stvaranja i na apsolut. To je carstvo kosmičkog plana koji definiše infrastrukturu Univerzuma u kome živimo i domen višeg 5D sopstva, telo sjaja planetarnog logosa kao prenosni akumulator svih hijerarhija, komandi i uređenja reda. Kao koren korena, on je rezervoar kosmičke sposobnosti medijuma, tako da je kruna krune ostvarenje i realizacija svih mogućnosti kosmičke svesnosti.



# SEDAM VRATA HEPTADE PERCEPTORA HOLOUMA

|                                                                                                                                  |                                                                                                                                                                                                                                                                                                                                                                                                                         |
|----------------------------------------------------------------------------------------------------------------------------------|-------------------------------------------------------------------------------------------------------------------------------------------------------------------------------------------------------------------------------------------------------------------------------------------------------------------------------------------------------------------------------------------------------------------------|
|  <p>KOLO 2</p> <p>VRATA 108<br/>V11:H2</p>      | <p><b>VRATA HEPTADE 1: ALFA - ALFA / DUBOKI SAMADI</b></p> <p>Prva dimenzija vremena (kosmička kreacija)<br/>Prva mentalna sfera (presvesno)</p> <p> <i>Sveukupnost galaktičkog života postaje medijum transmisije (prenosa)</i></p> <p>84</p>                                                                                         |
|  <p>KOLO 5</p> <p>VRATA 291<br/>V11:H5</p>      | <p><b>VRATA HEPTADE 2: ALFA - BETA / INFORMATIVNI SAMADI</b></p> <p>Treća dimenzija vremena (kosmička sinhronizacija)<br/>Druga mentalna sfera (podsvesno)</p> <p> <i>Sveukupnost galaktičkog života realizovana kao kosmička svesnost</i></p> <p>88</p>                                                                               |
|  <p>KOLO 2</p> <p>VRATA 144<br/>V11:H20</p>     | <p><b>VRATA HEPTADE 3: BETA - BETA / STANJE MEDIJUMA BUDNE SVESNOSTI</b></p> <p>Četvrta dimenzija vremena (kosmička kocka)<br/>Treća mentalna sfera (medijumske sposobnosti budne svesnosti)</p> <p> <i>Sveukupnost galaktičke umetnosti definiše prostor</i></p> <p>91</p>                                                            |
|  <p>KOLO 5</p> <p>VRATA 315<br/>V11:H17</p>   | <p><b>VRATA HEPTADE 4: BETA - ALFA / KONTROLA VIŠEG UMA</b></p> <p>Druga dimenzija vremena (kosmičko uspenje)<br/>Četvrta mentalna sfera (kontinuirana svesnost)</p> <p> <i>Sveukupnost galaktičke umetnosti postaje meditacija stvarnosti</i></p> <p>95</p>                                                                         |
|  <p>KOLO 8</p> <p>VRATA 414<br/>V11:H14</p>   | <p><b>VRATA HEPTADE 5: HIPERELEKTRON / HIPERELEKTRONSKA SUPERSVESNOST</b></p> <p>Peta dimenzija vremena (crveno Kuali polje sile, vreme sa desne strane) (INFORMIŠE 1. i 2. MENTALNU SFERU)<br/>Peta mentalna sfera (supersvesnost)</p> <p> <i>Sveukupnost galaktičke umetnosti definisana vremenom</i></p> <p>90</p>                |
|  <p>KOLO 8</p> <p>VRATA 402<br/>V11: H8</p>   | <p><b>VRATA HEPTADE 6: HIPERNEUTRON / HIPERNEUTRONSKA SUBLIMINALNA SVESNOST</b></p> <p>Sesta dimenzija vremena (plavo Duar polje sile, vreme sa leve strane) (INFORMIŠE 3. i 4. MENTALNU SFERU)<br/>Šesta mentalna sfera (subliminalna svesnost)</p> <p> <i>Radiogeneza uspostavlja sveukupnost galaktičkog života</i></p> <p>81</p> |
|  <p>KOLO 11</p> <p>VRATA 441<br/>V11: H11</p> | <p><b>VRATA HEPTADE 7: SIRIJUS BETA 52, ELEMENT 113 / HIPERPLAZMIČKO PROSVETLJENJE</b></p> <p>Deveta dimenzija vremena (vreme unutrašnjeg jezgra)<br/>Sedma mentalna sfera (holoumno opažanje)</p> <p> <i>Tonalnost Sirijusa beta kodira sedam dana kreacije kao interval izgubljenog vremena</i></p> <p>441</p>                     |

# 40 +1 [41] MISTIČNA KAPIJA i ČETIRI KVADRANTA PROSTORA POKAZUJU 7 VRATA HEPTADE + NJIHOVA KOLA

