

Intergalaktički bilten 8:

Natrag na osnove Sinhronotrona 441.

Sinhronotron 441 je ogroman sistem. To je razlog zašto je važno biti siguran da smo razumeli osnove pre nego što pređemo na sledeći korak; u protivnom možemo se izgubiti u brojevima i izgubiti iz vida ono o čemu se zapravo u ovom sistemu radi.

Sledećih nekoliko Intergalaktičkih biltena posvećeni su vraćanju na osnove, ali na sistematičan način. Ima ogroman broj informacija o Sinhronotronu koje tek treba da se objave, a koje će za sada biti date u intergalaktičkim biltenima. Mnogi od osnovnih aspekata biće ponovljeni, ali na različite načine, jer ovo je multidimenzionalni živi sistem.

Krajnji cilj ovih dnevnih praksi je aktiviranje *Perceptora Holouma*, sedme mentalne sfere ili “šestog čula”.

Perceptor holouma je novi čulni organ koji je smešten u *corpus callosum*-u i koji se putem ovih praksi osvešćuje i razvija.

Filozofi i mislioci kao Pjer de Šarden, predvideli su da će se evolucija mozga nastaviti, što i jeste svrha Sinhronotrona koji je otkrio Valum Votan.

Sistem je deo procesa poznatog kao *cefalizacija*, što se odnosi na evoluciju mozga i moždanih funkcija putem balansiranja desne i leve hemisfere. (vidi *HKI, tom 3*)

Kao novi organ mozga, preceptor holouma, jednom aktiviran, omogućava nam da vidimo sa celokupnim umom ili da radijalno opažamo sa svim čulima simultano.

Primenjivanjem ovih praksi pomažemo razvoj mozga i “uključivanje” na noosferu putem kvalitativnog zaokreta u kosmičku svesnost. Celi ovaj program je baziran na Kalendaru (sinhronaru ili sinhronometru) 13 luna, 28 dana; on je funkcija vremenske frekvencije 13:20, frekvencije univerzalne telepatije.

Iako ima puno brojeva (jedinica bazične matrice/JBM) koji se mogu dnevno pronalaziti, važno je zapamtiti da postoji pet dnevnih JBM na koje se prvo treba fokusirati. Ovih pet JBM i njihovi brojevi daju osnovu za sve ostale prakse.

Ako si nov u svemu ovome, vidi:

[“Uvod u Sinhronotron”](http://www.lawoftime.org/lawoftime/synchronotron.html%23441intro), (<http://www.lawoftime.org/lawoftime/synchronotron.html%23441intro>),
[“Uvod u Matrice 441”](http://www.lawoftime.org/lawoftime/synchronotron-matrices.html). (<http://www.lawoftime.org/lawoftime/synchronotron-matrices.html>)
i [“Kako ući u 441”](http://www.lawoftime.org/lawoftime/synchronotron-enter-the-441.html). (<http://www.lawoftime.org/lawoftime/synchronotron-enter-the-441.html>)

Pet dnevnih JBM su:

1. **Vrata heptade**,
2. Dnevni **kod vremena** kalendara
3. Psi genetski kod ili **kod prostora**
4. **Kod sinhronijskog kina**
5. **Glavni dnevni koordinirajući kod** (iz koga se takođe može naći kod kumulativne frekvencije, vidi dole)

Posle toga možeš početi da dodaješ još brojeva, ali prvo budi siguran da razumeš ovaj deo. Ključ za ceo sistem je baziran na telepatskom utiskivanju. Svrha rada sa dnevnim brojevima je da ih utisneš u preceptor holouma i da budeš u stanju, kao krajnji cilj, da vizualizuješ celu matricu u svom mozgu.

Da ponovimo, prvo je važno da upoznaš ključne brojeve i da razumeš kako da ih “priključiš” na preceptor holouma (PHU) te postigneš da ih „pročitaš“ (“*readout*”).

Kada ove brojeve priključuješ u sebe, zamišljaj da je perceptor holouma postavljen preko tvog žuljevitog tela (corpus callosum-a), kao nano-čip. Možeš da proučavaš njegove komponente u *Knjizi Kocke* <http://www.lawoftime.org/cube> preko svih grafika kao i u intergalaktičkim biltenima. Vidi takođe “*Perceptor Holouma: Šta je to i kako ga koristiti.*“ (<http://www.lawoftime.org/lawoftime/synchrotron-holomind-perceiver.html>)

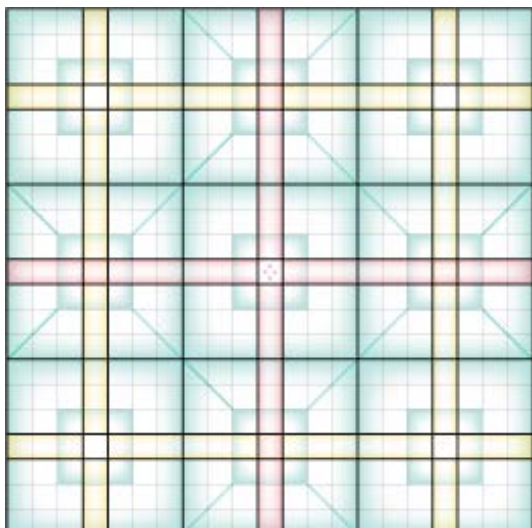
Prema tome, za početak, radi sa ovih pet brojeva, pronalazeći njihova svojstva i značenja i gledajući ih u [rečniku 441](http://www.lawoftime.org/lawoftime/synchrotron-441-number-dictionary.html). (<http://www.lawoftime.org/lawoftime/synchrotron-441-number-dictionary.html>). Jednom kada spoznaš kako ovo radi i kako da “pročitaš” brojeve u perceptoru holouma, počni da integrišeš još brojeva u svoju praksu. Pogledaj primere “čitanja” na kraju ovog biltena.

Jedan drugi ključ koji treba imati na umu je da je ovo duhovna praksa; **svaki broj je duhovni entitet**. Ovi brojevi su predviđeni da dopune koju god drugu duhovnu praksu da imaš. Ovo ćemo nastaviti da razmatramo u sledećim intergalaktičkim biltenima.

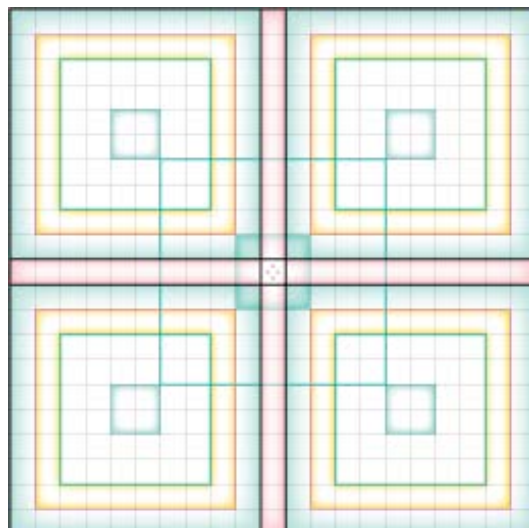
Za početnike

Prvi korak je da se upoznaš sa osnovnim strukturama ovih matrica 21x21. Prouči **same strukture i numeričke sekvence** svake matrice 441: Bazične matrice, Matrice Prostora, Matrice Vremena i Sinhronijske matrice.

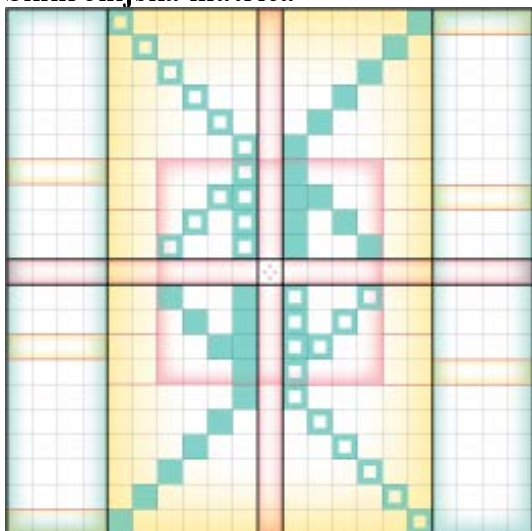
Matrica Vremena



Matrica Prostora



Sinhronijska matrica



Bazična matrica

41	40	39	38	37	36	35	34	33	32	31	30	29	28	27	26	25	24	23	22	21
42	117	116	115	114	113	112	111	110	109	108	107	106	105	104	103	102	101	100	99	20
43	118	185	184	183	182	181	180	179	178	177	176	175	174	173	172	171	170	169	168	19
44	119	186	245	244	243	242	241	240	239	238	237	236	235	234	233	232	231	168	97	18
45	120	187	246	297	296	295	294	293	292	291	290	289	288	287	286	285	230	167	96	17
46	121	188	247	298	341	340	339	338	337	336	335	334	333	332	331	284	229	166	95	16
47	122	189	248	299	342	377	376	375	374	373	372	371	370	369	330	283	228	165	94	15
48	123	190	249	300	343	378	405	404	403	402	401	400	399	368	329	282	227	164	93	14
49	124	191	250	301	344	379	406	425	424	423	422	421	398	367	328	281	226	163	92	13
50	125	192	251	302	345	380	407	426	437	436	435	420	397	366	327	280	225	162	91	12
51	126	193	252	303	346	381	408	427	438	441	434	419	396	365	326	279	224	161	90	11
52	127	194	253	304	347	382	409	428	439	440	433	418	395	364	325	278	223	160	89	10
53	128	195	254	305	348	383	410	429	440	431	432	417	394	363	324	277	222	159	88	9
54	129	196	255	306	349	384	411	412	431	414	415	416	393	362	323	276	221	158	87	8
55	130	197	256	307	350	385	416	413	430	416	417	418	392	361	322	275	220	157	86	7
56	131	198	257	308	351	386	417	414	431	417	418	419	391	360	321	274	219	156	85	6
57	132	199	258	309	350	387	418	415	432	418	419	420	390	359	320	273	218	155	84	5
58	133	200	259	310	351	388	419	416	433	419	420	421	389	358	319	272	217	154	83	4
59	134	201	260	311	352	389	420	417	434	420	421	422	388	357	318	271	216	153	82	3
60	135	202	261	312	353	390	421	418	435	421	422	423	387	356	317	270	215	152	81	2
61	62	63	64	65	66	67	68	69	70	71	72	73	74	75	76	77	78	79	80	1

[Klikni ovde za download sve četiri matrice sa brojevima, pogodne za štampanje](http://www.lawoftime.org/pdfs/441CubeMatrices.pdf)
<http://www.lawoftime.org/pdfs/441CubeMatrices.pdf>

Radimo sa četiri različite matrice aranžirane u četiri različite sekvence brojeva. Kada radimo sa njima i postavljamo ih jednu preko druge one prouzrokuju različite efekte i otvaraju različite aspekte naše svesnosti.

[Možeš da istampaš ove grafike i da ih ispuniš brojevima kako bi počeo sa utiskivanjem.](http://www.lawoftime.org/pdfs/441-BasicMatrices.pdf)
<http://www.lawoftime.org/pdfs/441-BasicMatrices.pdf>

Prouči 9 dimenzija vremena

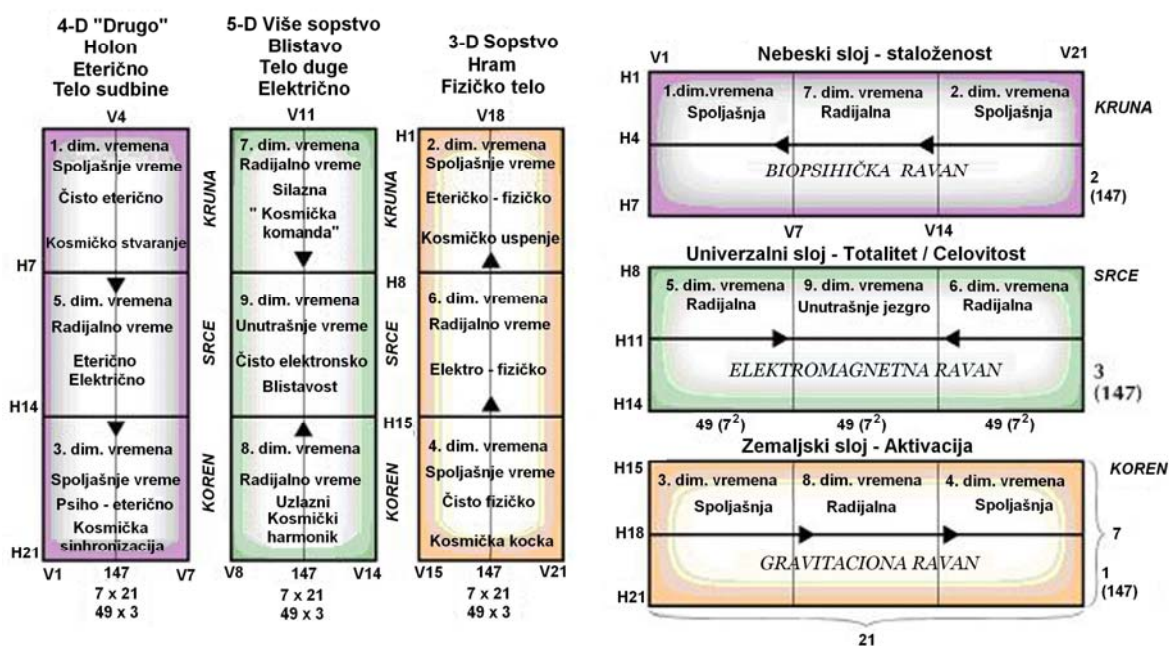
Drugi korak je proučavanje **devet dimenzija svesnosti** koje se nalaze u svim matricama. Obrati pažnju na različite tokove/broj sekvenci i preklapanja unutar ovih devet dimenzija. Radi na njihovom memorisanju tako da možeš, kad poželiš, da ih dozoveš u svoj um. Ovo je **KLJUČ** koji formira osnove razumevanja različitih preklapanja.

Jednom kada upoznaš devet dimenzija vremena, onda će pozicija dnevnih kodova u perceptoru holouma imati daleko veći smisao.

Takođe se upoznaj sa **sedam mentalnih sfera** i u kakvom su odnosu sa devet dimenzija vremena. Za dalje učenje o ovim mentalnim sferama vidi [Knjigu Transcendiranja](http://www.lawoftime.org/transcendence). (<http://www.lawoftime.org/transcendence>)

Obrati pažnju na **tri tela**: trodimenzionalno telo, četvorodimenzionalno telo i peto-dimenzionalno telo. Svaki od ova tri tela odgovara trima osnovnim čakrama: krunskoj, srčanoj i korenskoj. $3 \text{ (tela)} \times 7 \text{ (mentalnih sfera)} = 21$. $21 \times 21 = 441$

3 TELA U OKVIRU DEVET DIMENZIJA VREMENA



Upoznavanje sa ovim osnovnim strukturama je ključ za otkrivanje ostatka informacija vezanih za matrice i ključ za “čitanje” i aktiviranje sedme mentalne sfere: perceptora holouma.

Postoje četiri **spoljne** dimenzije vremena, četiri **radijalne** dimenzije vremena i dimenzija vremena **unutrašnjeg jezgra**, ukupno devet dimenzija vremena.

Iz devet kapija devet vremenskih dimenzija:

U unutrašnjem vremenu je palata mudrosti. «Vidim iznutra jedno jedino oko koje gleda kao da ih je tri. »

Dimenzije vremena 1, 2, 3, 4 definišu ciklus galaktičkog života.

Dimenzije vremena 5 i 6 održavaju ravnotežu.

Dimenzije vremena 7 i 8 kanališu komande.

Dimenzija vremena 9 – u tajnoj suštini uzvišenog (sublimnog) skladišta kosmičkog elektriciteta - koordinira svu moć i mudrost koji treba da se pripisu Kosmičkom Dahu, a koji upućuje svoje komande iz unutrašnjosti mističnih centara tela, da bi nastalo novo biće !

-Valum Votan

Kao što četiri kvadranta koje stvara tačka V11H11 uspostavljaju bazu za matricu prostora, tako devet dimenzija vremena uspostavljaju bazu za matricu vremena.

Ključ za 9 dimenzija

Spoljna dimenzija vremena, 1: Gore levo (V1-7, H1-7)

Funkcija: Kosmičko stvaranje

Kruna 4-D tela

Biopsihička ravan

1. mentalna sfera: presvesno: *Duboki samadi kosmičkog stvaranja.*

Spoljna dimenzija vremena, 2: Gore desno (V15-21, H1-7)

Funkcija: Kosmičko uspenje

Kruna 3-D tela

Biopsihička ravan

4. mentalna sfera: Kontinuirana svesnost. *Kontrola višeg uma kosmičke svesnosti*

Polje sile Plejada

Spoljna dimenzija vremena, 3: Dole levo (V1-7, H15-21)

Funkcija: Kosmička sinhronizacija

Koren 4-D tela

Gravitaciona ravan

2. mentalna sfera: Podsvesno ili nesvesno. *Informativni samadi kosmičke sinhronizacije*

Spoljna dimenzija vremena, 4: Dole desno (V15-21, H15-21)

Funkcija: Kosmička kocka

Koren 3-D tela

Gravitaciona ravan

3. mentalna sfera: Svesno. *Medijumstvo budne svesnosti kosmičke kocke*

Polje sile Sirijusa

Ovo kompletira strukturu četiri spoljne dimenzije vremena.

Četiri radijalna vremena su u sredini matrice i ona ujedinjuju i povezuju matrice spoljnog vremena i 3D i 4D tela, sa 5-dimenzionalnim sopstvom i poljima više elektromagnetne frekvencije.

Dimenzija radijalnog vremena, 5: centralna leva strana (V1-7, H8-14)

Funkcija: Povezuje 1. i 3. spoljnu dimenziju vremena — tok nadole (naniže) povezuje kosmičko stvaranje sa kosmičkom sinhronizacijom.

Polje aktivirajuće elektromagnetne termičke sile (crvena)

Srce 4-D tela

Elektromagnetna ravan

5. mentalna sfera: Supersvesnost. Aktivirajuća crvena *kuali* (spiralna) energetska linija sile – desna strana.

Polje sile Središnje stanice AA

Dimenzija radijalnog vremena, 6: centralna desna strana (V15-21, H8-14)

Funkcija: Povezuje 2. i 4. spoljnu dimenziju vremena — tok naviše, povezujući kosmičku kocku i kosmičko uspenje.

Polje sublimirajuće elektromagnetne luminičke sile (plava)

Srce 3-D tela

Elektromagnetna ravan

6. Mentalna sfera: Subliminalna svesnost. Sublimirajuća plava *duar* (pravolinijska)

energetska linija sile – leva strana.

Polje sile Antaresa

Dimenzija radijalnog vremena, 7: gornji centar (V8-V14, H1-H7)

Funkcija: Povezuje 2. i 1. spoljnu dimenziju vremena — posreduje nebesko-biopsihičkom toku od kosmičkog uspenja do kosmičkog stvaranja.

Matrica kosmičke komande - silazno vertikalno vreme.

Kruna 5-D tela

Biopsihička ravan

7. mentalna sfera, perceptor holouma: Radiosonična radijalizacija svesnosti (silazna)

Polje sile GM108X

Dimenzija radijalnog vremena 8: donji centar (V8-14, H15-21)

Funkcija: Povezuje 3. i 4. spoljnu dimenziju vremena — posreduje zemaljsko-gravitacioni tok od kosmičke sinhronizacije do kosmičke kocke.

Matrica harmonijske komande - uzlazno vertikalno vreme.

Koren 5-D tela

Gravitaciona ravan

7. mentalna sfera, perceptor holouma: Radiosonična radijalizacija svesnosti (uzlazna)

Polje sile Arkturusa

Dimenzija vremena unutrašnjeg jezgra, 9: Centar (V8-14, H8-14)

Funkcija: Omnigalaktički Centralni zvezdani savet: podešavanje radija, stanica predajnika i prijemnika, izvor svih sinhronijskih i 441 kodova.

Srce 5-D tela

Elektromagnetna ravan

7. mentalna sfera, perceptor holouma: centralna

Pažnja: Kretanje svakog radijalnog vremena je ka centru na unutra, što je koordinisano od strane mističnih vrata dve ose br. 11 (JBM-e 11, 31,51 i 71). Kretanje svakog spoljašnjeg vremena cirkuliše u horizontalno-vertikalnom ili vertikalno-horizontalnom toku.

Vertikalno radijalno vreme posreduju tokovima horizontalnog spoljnog vremena. Horizontalno radijalno vreme posreduju tokovima vertikalnog spoljnog vremena.

Takođe obrati pažnju da prvih 7 kola povezuju spoljnje i radijalno vreme. U radijalnom vremenu kola su izjednačena sa 7 jedinica po kolu. Deveta dimenzija vremena sadrži sebe samu.

KODOVI (7) STVARANJA, (3) TELA + (9) VREMENA

		4-D TELO SUDBINE HOLON - ETERIČNO - DRUGO (SAMBOGHAKAYA)	5-D TELO DUGE VIŠE ELEKTRONSKO SOPSTVO - BLISTANJE (DHARMAKAYA)	3-D TELO HRAMA FIZIČKO "SOPSTVO" (NIRMANAKAYA)			
		V4	V11	V18			
PROJEKTUJE PUTOVANJE KROZ VREME KRUNA 4-D RAVAN H4	1. Spoljašnja dimenzija vremena Kosmičko stvaranje 1. Mentalna sfera Presvesno Duboki samadi 245	7. Dimenzija vremena Gornje radijalno vreme (silazno) 7. Mentalna sfera Holoumno opažanje, radiosonična radijalizacija svesnosti 238 GM108X Polje sile	2. Spoljašnja dimenzija vremena Kosmičko uspenje 4. Mentalna sfera Kontinuirana svesnost Kontrola višeg uma 231 Polje sile Plejada	BIOPSIHIČKA RAVAN NEBESKI SLOJEVI (7) ITF = 714 (42 x 7)			
	5. Dimenzija vremena Radijalno vreme desna strana 5. Mentalna sfera Nadsvesno (supersvesno) Paranormalne sposobnosti 252 Polje sile Središnja stanica AA <i>Polje sile Kuali (crveno)</i>	9. Dimenzija vremena Vreme unutrašnjeg jezgra 7. Mentalna sfera Holoumno opažanje, radiosonična radijalizacija svesnosti 441 Univerzalno kosmičko jezgro	6. Dimenzija vremena Radijalno vreme leva strana 6. Mentalna sfera Subliminalna svesnost Privlači paralelni univerzum 224 Polje sile Antaresa <i>Polje sile Duar (plavi)</i>		ELEKTROMAGNETNA RAVAN UNIVERZALNI SLOJEVI (7) ITF = 917 (131 x 7)		
	3. Spoljašnja dimenzija vremena Kosmička sinhronizacija 2. Mentalna sfera Podsvesno Informativni samadi 259	Polje sile Arkturusa 266	Polje sile Sirijusa 217			GRAVITACIONA RAVAN ZEMALJSKI SLOJEVI (7) ITF = 742 (53 x 14)	
MAGNETNO TELO (PRIMA + ORGANIZUJE) TELO SUDBINE FREKVENCIJA 3 CENTRA AKTIVIRANJA : 756 (108 x 7)	ELEKTRIČNO TELO SINTETIZOVATI + ZRAČITI TELO DUGE FREKVENCIJA 3 CENTRA AKTIVIRANJA : 945 (27 x 35) (7 x 135)	GRAVITACIONO TELO AKTIVIRATI + OTELOVITI TELO HRAMA FREKVENCIJA 3 CENTRA AKTIVIRANJA : 672 (96 x 7)					

KOMBINOVANI ITF SVIH 9 CENTARA = 2373 (5.18.13) = (113 x 21) (339 x 7)
= JBM 168 (21 x 8) (7 x 24) (3 x 56) (84 x 2) (12 x 14)

[Klikni ovde za download ove grafike pogodne za štampanje](http://www.lawoftime.org/pdfs/441-9Times.pdf)
[\(http://www.lawoftime.org/pdfs/441-9Times.pdf\)](http://www.lawoftime.org/pdfs/441-9Times.pdf)

Primer dnevnog čitanja u koje su uključeni i kodovi perceptora holouma

Hajde da pogledamo numerički način dobijanja odgovora za Spektralnu lunu 8, kin 241, godine ritmičkog Čarobnjaka da bismo videli kako možemo da počnemo sa "čitanjem" dnevnih kodova perceptora holouma. Uključićemo instrukcije i primere bazičnog nivoa, ali naravno, uvek se može još nešto uvrstiti – imaj na umu da je ovo vanzemaljska praksa.

Prouči grafike na kraju ovog teksta kako bi razumeo dnevna čitanja i takođe prouči [“Perceptor holouma – Šta je to i kako se koristi.”](#) Da naučiš kako se dobijaju dnevni brojevi, molim te vidi: [“Kako ući u matricu kocke 441”](#) ili [Knjigu Kocke](#) da bi išao dublje.

Napravi od svojih čitanja umetničko delo uključujući u njih različite aspekte sinhronijskog reda. Možeš da pišeš brojeve različitim bojama, da uvrstiš različite aspekte sinhronijskog reda, ili da dodaš neki inspirativan tekst ili bilo koji drugi način koji bi ti pomogao da ovo integrišeš tako da to za tebe postane živo.

Obrati pažnju da svi brojevi u perceptoru holouma predstavljaju “intenzitet”. Svi pozitivni (+) brojevi aktiviraju, a svi negativni (–) sublimiraju. Obrati pažnju da su dimenzije vremena 7, 8 i 9, sve u sedmoj mentalnoj sferi.

Ovo je primer kako da počnemo čitanja kodova perceptora holouma (koje integrišeš sa dnevnim brojevima): Meditacija Sirijuskog zvezdanog zaveta.

Spektralna Luna 8 (11.8) **Kin 241, Crveni rezonantni Zmaj** **Godine Belog ritmičkog Čarobnjaka**

1. Vrata Heptade. Pronađi vrata heptade za taj dan i napiši njegovu JBM. (Obrati pažnju da 7 vrata heptade nisu promenljive varijable, već su uspostavljene za svaki dan nedelje/heptade.)

Vrata Heptade 1: V11H.2 = Jedinica Bazične Matrice (JBM): 108

V11H2: kod PHU = Harmonijska UR runa 84 “Sveukupnost galaktičkog života postaje medijska transmisija”. (Obrati pažnju da su sva vrata heptade smeštena na mističnoj vertikalnoj 11. osi i da svaka vrata heptade odgovaraju jednoj od 48 harmonijskih runa). Otvara drugo kolo i pripada prvoj mentalnoj sferi: presvesnog.

2. Matrica Vremena. Pronađi datum kalendara 13 luna (na primer 11.8) u matrici spoljnog vremena (vidi grafik ili [klikni ovde da išampaš matricu](http://www.lawoftime.org/pdfs/441Time-13Moons.pdf) <http://www.lawoftime.org/pdfs/441Time-13Moons.pdf>). Zatim nađi istu tu tačku na Bazičnoj matrici. Napiši taj broj, to je današnja jedinica bazične matrice (JBM) Matrice Vremena.

Matrica Vremena (V7H17):

JBM = 311

kod PHU = +8

Evo kako ovo možemo da pročitamo:

Intenzitet 8 aktivira koordinatu šestodimenzionalne ESP kosmičke sinhronizacije u 3. dimenziji vremena. Smeštena u drugoj mentalnoj sferi (pod/nesvesnog) na petom kolu: *Informativni samadi kosmičke sinhronizacije.*

Sada nađi sve brojeve koji se dobiju preklapanjem tri matrice (Vremena, Prostora i Sinhronijske) kako bi dobio indeks telepatske frekvencije (ITF) Matrice Vremena.

V7H17

Vreme = 90; Prostor = 149; Sinhronijska = 56.

ITF = 295 (59 x 5) Peta sila sirijuske konstante

3. Matrica Prostora. Pronađi kin dana na Matrici Prostora. Zatim lociraj ovu istu tačku na Bazičnoj matrici. Zapiši taj broj, to je jedinica bazične matrice Matrice Prostora. Zatim smesti ove koordinate na matricu PHU: Sada pronadi sve brojeve kao rezultat preklapanja sa ostale tri matrice (Vremena, Prostora i Sinhronijske) da bi dobio indeks telepatske frekvencije (ITF) Matrice Prostora.

Matrica Prostora (za kin 241) (V13H16):

JBM 358 (179 x 2) 52. red 7.

kod PHU: +9 Beta-Beta

Evo kako ovo možemo da pročitamo:

Intenzitet 9 aktivira spoljni prostor **kosmičke kocke** u 8. dimenziji vremena. Smeštena u sedmoj mentalnoj sferi (holoumno opažanje) na šestom kolu: *Radiosonična radijalizacija svesnosti (uzlazna)*. Polje sile Arkturusa

Prostor = 241; Vreme = 266; Sinh = 175.

ITF = 682 (341 x 2)

4. Sinhronijska matrica. Nađi kin dana u Sinhronijskoj matrici. Zatim nađi istu tačku na Bazičnoj matrici. Zapiši ovaj broj, to je jedinica bazične matrice Sinhronijske matrice. Zatim pronadi istu tačku na matrici PHU. Sada nađi sve brojeve kao rezultate preklapanja tri matrice (Vremena, Prostora i Sinhronijske) kako bi dobio broj indeksa telepatske frekvencije Sinhronijske matrice.

Sinhronijska matrica (V17H1):

JBM 25 (5²)

kod PHU = +3

Evo kako ovo možemo da pročitamo:

Intenzitet 3 aktivira eksterno vreme **kosmičkog uspenja** u 2. dimenziji vremena. Smeštena u 4. mentalnoj sferi: Kontinuirane svesnosti – *Kontrola višeg uma kosmičkog uspenja*. Polje sile Plejada.

Sinh = 241; Vreme = 39; Prostor = 309.

ITF = 589

5. Glavni koordinirajući ITF. Sada dodaj tri ITF-a da dobiješ dnevni glavni koordinirajući ITF. Ako je veći od 441 onda oduzmi od tog broja najbliži umnožak od 441 dok ne dobiješ broj koji je 441 ili manji.

295 (Matrica Vremena ITF) +

682 (Matrica Prostora ITF) +

589 (Sinhronijska matrica ITF) = **1566**

Glavni koordinirajući ITF = 1566 (522 x 3)

1566 - 1323 (441 x 3) = **243**

JBM = 243 (kod Valum Votana)

Pronadi JBM na Bazičnoj matrici da bi dobio koordinate, a zatim lociraj ove koordinate na perceptoru holouma.

243 = **V4H6**
kod PHU = -13

To možemo pročitati ovako:

Intenzitet 13 sublimira koordinirajuće kolo pete sile **kosmičkog stvaranja** u 1. dimenziji u 4. kolu. Smešteno u 1. mentalnoj sferi: presvesnog. *Duboki samadi kosmičkog stvaranja.*

U ovom trenutku imamo lociranih **pet mesta** na perceptoru holouma. Meditiraj na sve različite aspekte ovih pet pozicija u svom mozgu/mentalnim sferama. (Takođe, svake nedelje/heptade, za sedam dana nedelje možeš sabrati dnevne glavne koordinirajuće ITF-ove i tako pratiti nedeljnu **akumuliranu** frekvenciju, koja isto tako može da se svede na JBM i na mesto u PHU)... nastavak sledi...

Kin 185, u ime kina 11

1.24.11.16, Kin 249

ITF: 1353

JBM: 30 (V.1, H.12)

PHU: UR runa 106: Talas beskonačnog uma pluta u vremenu.

Sedma vremenska dimenzija, prvo kolo polja sile GM108x

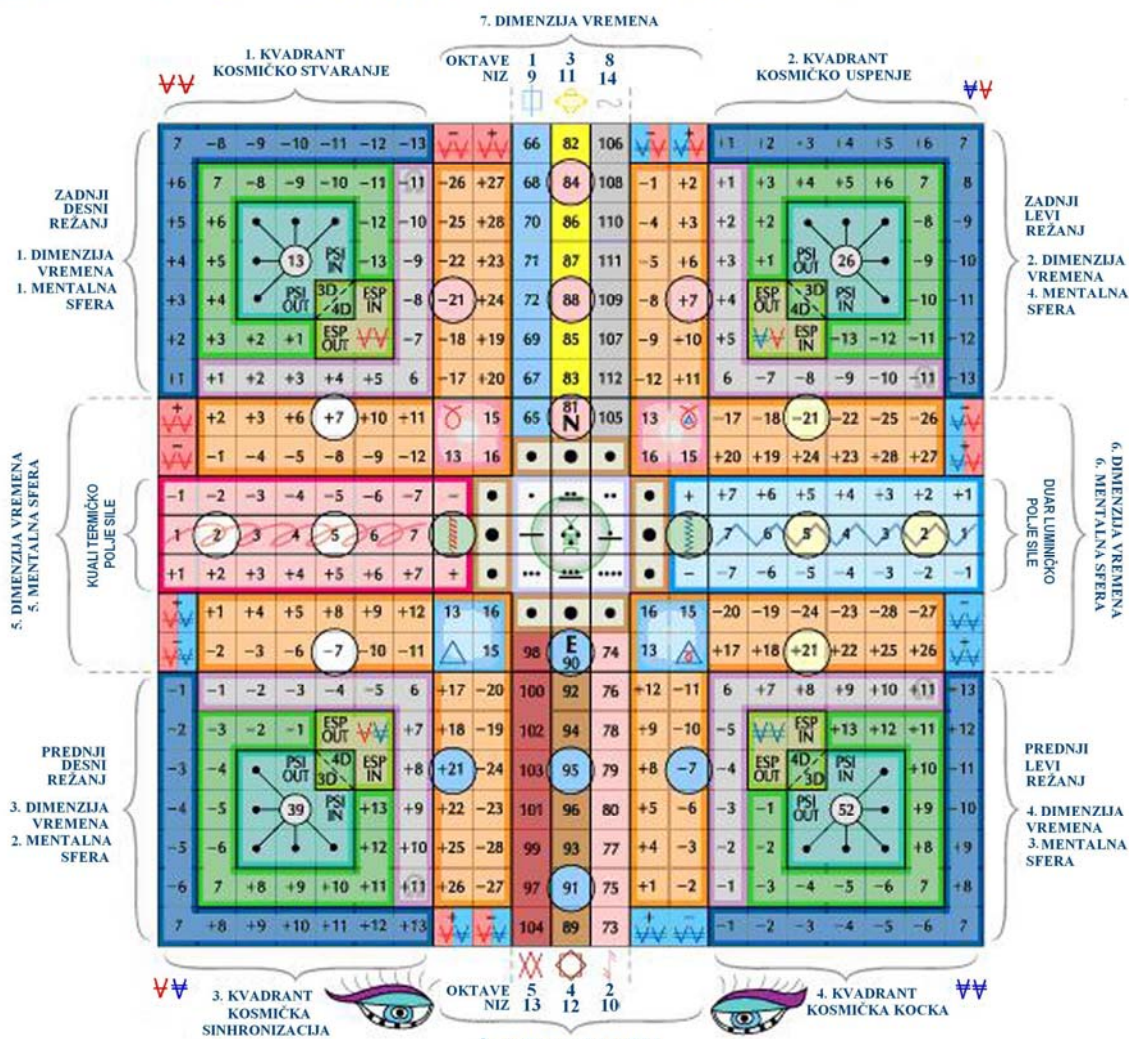
Ekvivalentni Kin 53 (Kecalkoatl)

Prevod: Katarina Prokić, Plava magnetna Oluja
Radmila Vukadinović, Belo električno Ogledalo

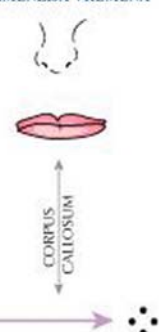
(Matrica Perceptora holouma na sledećoj strani)

SYNCHRONOTRON

APLIKACIJA - KODOVI VREMENA PERCEPTORA HOLOUMA



- EKSTERNO VREME: 4 x 13 JEDINICA = 52 JEDINICE
- EKSTERNI PROSTOR: 4 x 28 JEDINICA = 112 JEDINICA (UKLJUČUJUĆI 4 JEDINICE - 4 CELIJE PARTONA 4 x 4 = 16)
- KOORDINATE 6-DIMENZIONALNE ESP: 4 x 11 JEDINICA = 44
- KOORDINATE PETE SILE RADIJALNE MATRICE: 4 x 13 JEDINICA = 52
- MATRICA RADIJALNOG ČULA: 4 x 8 JEDINICA = 32
- 4 ČELIJE HIPERPLAZMI x 4 JEDINICE = 16
- GENERATORI / TERMINALI HIPERPLAZMI 4 x 4 JEDINICE = 16
- 2 POLJA SILE (LUMINIČKO + TERMIČKO) 24 JEDINICE SVAKO = 48
- 6 OKTAVA HARMONIKA x 8 JEDINICA SVAKA = 48
- 12 CENTRALNIH ČUVARA PETE SILE U 9. KOLU
- 9 STANICA ARKE (KOVČEGA)



- V10 ABRAHAM JBM 437 - Prostor 257
- H10
- V12 PADMASAMBAVA JBM 435 - Prostor 258
- H10 SV. JOVAN BOGOSLOV
- V10 KRIŠNA / AVATARI JBM 439 - Prostor 259
- H12
- V12 BUDA JBM 433 - Prostor 260
- H12
- V10 ADAM JBM 438 - Vreme 107
- H11
- V12 EVA, Marija CRVENA KRALJICA JBM 434 - Vreme 110
- H11
- V11 MUHAMED JBM 436 - Vreme 113
- H10 KEČALKOATL
- V11 Isus JBM 440 - Vreme 116
- H12
- V11 NOE, PAKAL JBM 441 - Vreme 117
- H11 VALUM VOTAN

PERCEPTOR HOLOUMA (PHU) je funkcija matrice 441 Synchronotrona. To je "čip" 7. mentalne sfere koji demonstrira radijalizovanje svesnosti. PHU ima različite delove / funkcije koje se podjednako radijalno šire kroz 4 kvadranta i 9 dimenzija vremena.

[Klikni ovde za download ove grafike pogodne za štampanje](http://www.lawoftime.org/pdfs/441-Basic-HMP.pdf)
<http://www.lawoftime.org/pdfs/441-Basic-HMP.pdf>

Nastavi dalje za Intergalaktički bilten 9: Arhetipovi, vremenska sočiva i jedinice Telektonona
<http://www.lawoftime.org/lawoftime/synchronotron-archetypes-timelenses-telektonon-units.html>